

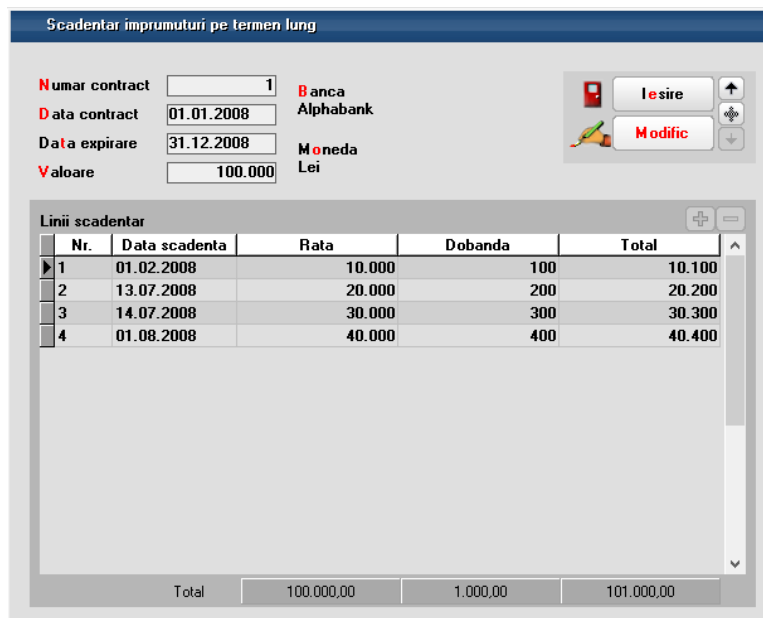
## Cash flow săptămânal

Cash-flow-ul săptămânal prezintă o situație previzională a plăților și încasărilor pe un an, împărțite pe săptămâni și pe tipuri de decontări.

### I. CONFIGURĂRI

#### **Scadențar împrumut pe termen lung**

În *Mentor* > *Nomenclatoare* > *Case/Bănci* > *Scadențar împrumut pe termen lung*: conține tranșele de rambursare împrumuturi.



Scadențar împrumuturi pe termen lung					
Numar contract	<input type="text" value="1"/>	Banca	Alphabank		
Data contract	<input type="text" value="01.01.2008"/>	Moneda	Lei		
Data expirare	<input type="text" value="31.12.2008"/>				
Valoare	<input type="text" value="100.000"/>				
Linii scadentar					
Nr.	Data scadenta	Rata	Dobanda	Total	
1	01.02.2008	10.000	100	10.100	
2	13.07.2008	20.000	200	20.200	
3	14.07.2008	30.000	300	30.300	
4	01.08.2008	40.000	400	40.400	
Total		100.000,00	1.000,00	101.000,00	

Figura 1

#### **Linii de credit**

În *Mentor* > *Nomenclatoare* > *Case/Bănci* > *Linii de credit*, trebuie introduse valorile liniilor de credit deschise.

**Linie de credit**

Numar contract: 12 Banca: Alphabank  
Data contract: 01.01.2008 Moneda: Euro  
Data expirare: 31.12.2008 Investitie:   
Valoare: 20.000

Programare trageri

Nr	Suma	Data platii
	0,00	

Total : 0,00

Figura 2

Dacă liniile de credit sunt de tip investiții cu trageri programate, atunci trebuie bifată corespunzător linia de credit și detaliate valorile tragerilor și data la care sunt programate.

**Linie de credit**

Numar contract: 13 Banca: Alphabank  
Data contract: 01.07.2008 Moneda: Lei  
Data expirare: 31.12.2008 Investitie:   
Valoare: 50.000

Programare trageri

Nr	Suma	Data platii
1	10.000,00	01.07.2008
2	10.000,00	07.07.2008
3	10.000,00	14.07.2008
4	10.000,00	21.07.2008
5	10.000,00	28.07.2008

Total : 50.000,00

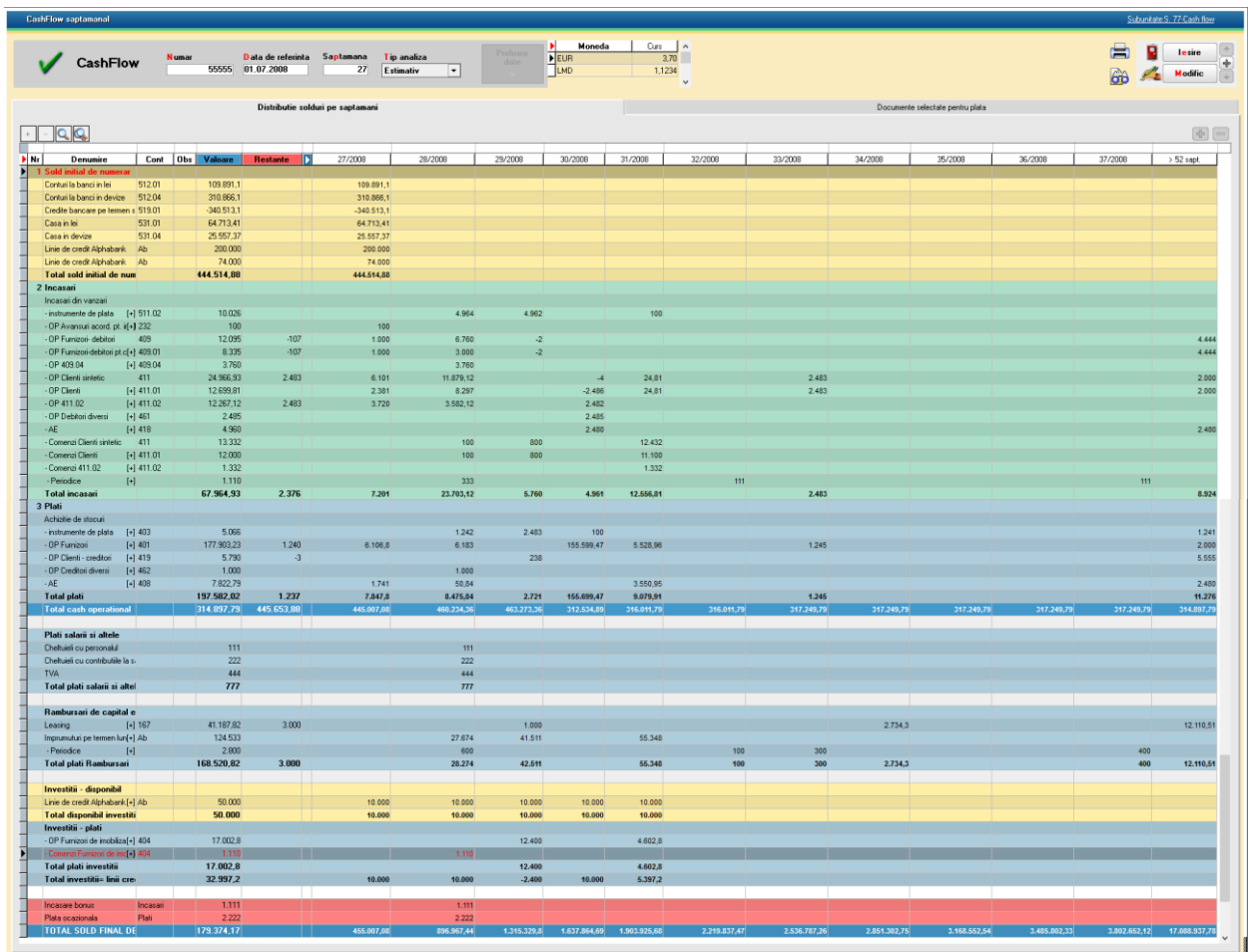
Figura 3

## II. FUNCȚIONARE

Macheta Cash-flow săptămânal se găsește în *Expert > Expertize*.

Cash-flow-ul săptămânal poate fi de 2 tipuri:

- **Estimativ** include în totaluri și comenzile către furnizori și de la clienți
- **Operațional**: afișează comenzile și valorile lor, dar nu le cuprinde în totaluri



Nr.	Denumire	Cont	Obs	Valoare	Restanta	27/2008	28/2008	29/2008	30/2008	31/2008	02/2008	03/2008	04/2008	05/2008	06/2008	07/2008	> 02 sept	
<b>1 Solduri initiale din numerar</b>																		
	Conturi la banci in lei	512.01		109.891,1		109.891,1												
	Conturi la banci in deval	512.04		310.866,1		310.866,1												
	Credite bancare pe termen	519.01		-340.513,1		-340.513,1												
	Casa in lei	531.01		64.713,41		64.713,41												
	Casa in deval	531.04		25.557,37		25.557,37												
	Linia de credit Alphabank	Ab		200.000		200.000												
	Linia de credit Alphabank	Ab		74.000		74.000												
	<b>Total sold initial de num</b>			<b>444.514,88</b>		<b>444.514,88</b>												
<b>2 Incasari</b>																		
	Incasari din vanzari																	
	- Instrumente de plata	[+] 511.02		10.026				4.964	4.962		100							
	- OP Avansuri acord pt c	[+] 232		100				100										
	- OP Furnizori - debitori	409		12.095	-107	1.000		6.780	-2								4.444	
	- OP Furnizori debitori pt c	[+] 409.01		8.335	-107	1.000		3.960	-2								4.444	
	- OP 402.04	[+] 402.04		3.760				3.760										
	- OP Clienti anetici	411		24.969,93	2.483	6.101		11.879,12		-4	24,81			2.483			2.000	
	- OP Clienti	[+] 411.01		12.559,81		2.381		8.297		-2.486	24,81			2.483			2.000	
	- OP 411.02	[+] 411.02		12.267,12	2.483	3.720		3.582,12		2.482								
	- OP Debitori diversi	[+] 481		2.485						2.485								
	- AE	[+] 418		4.960						2.480							2.480	
	- Comenzi Clienti anetici	411		13.332			100	800			12.432							
	- Comenzi Clienti	[+] 411.01		12.000			100	800			11.100							
	- Comenzi 411.02	[+] 411.02		1.332							1.332							
	- Periodice	[+]		1.110				333					111				111	
	<b>Total incasari</b>			<b>67.964,93</b>	<b>2.376</b>	<b>7.201</b>		<b>23.703,12</b>	<b>5.760</b>	<b>4.961</b>	<b>12.556,81</b>		<b>2.483</b>				<b>8.924</b>	
<b>3 Plati</b>																		
	Achizitii de stocuri																	
	- Instrumente de plata	[+] 403		5.066				1.242	2.483	100							1.241	
	- OP Furnizori	[+] 401		177.903,23	1.240	6.106,8		6.183		155.599,47			5.528,96		1.245		2.000	
	- OP Clienti - creditori	[+] 419		5.780	-3				230								5.555	
	- OP Creditori diversi	[+] 462		1.000				1.000										
	- AE	[+] 408		7.822,79		1.741		50,84			3.550,95						2.480	
	<b>Total plati</b>			<b>197.582,02</b>	<b>1.237</b>	<b>7.847,8</b>		<b>8.476,84</b>	<b>2.721</b>	<b>155.699,47</b>	<b>8.079,91</b>		<b>1.245</b>				<b>11.276</b>	
	<b>Total cash operational</b>			<b>314.697,79</b>	<b>445.653,68</b>	<b>445.987,68</b>		<b>469.234,36</b>	<b>463.273,36</b>	<b>312.534,89</b>	<b>316.611,79</b>		<b>316.011,79</b>		<b>317.249,79</b>		<b>314.497,79</b>	
<b>Plati salarii si altele</b>																		
	Cheltuieli cu personalul			111				111										
	Cheltuieli cu contributiile la s			222				222										
	TVA			444				444										
	<b>Total plati salarii si altele</b>			<b>777</b>				<b>777</b>										
<b>Rambursari de capital</b>																		
	Leasing	[+] 167		41.187,82	3.000					1.000			2.734,3				12.110,51	
	Impozitatul pe termen lung	[+] Ab		124.533				27.674	41.511		55.348							
	Periodice	[+]		2.900				660		2.900		100	300				400	
	<b>Total plati Rambursari</b>			<b>168.620,82</b>	<b>3.000</b>			<b>28.274</b>	<b>42.511</b>	<b>55.348</b>	<b>190</b>	<b>300</b>	<b>2.734,3</b>				<b>400</b>	
	<b>Total plati Rambursari</b>			<b>168.620,82</b>	<b>3.000</b>			<b>28.274</b>	<b>42.511</b>	<b>55.348</b>	<b>190</b>	<b>300</b>	<b>2.734,3</b>				<b>400</b>	
<b>Investitii - disponibil</b>																		
	Linie de credit Alphabank	[+] Ab		50.000		10.000		10.000	10.000	10.000	10.000							
	<b>Total disponibil investitii</b>			<b>50.000</b>		<b>10.000</b>		<b>10.000</b>	<b>10.000</b>	<b>10.000</b>	<b>10.000</b>							
<b>Investitii - plati</b>																		
	OP Furnizori de incalzire	[+] 404		17.002,8					12.400									
	<b>Total plati investitii</b>			<b>17.002,8</b>					<b>12.400</b>									
	<b>Total investitii - linii cre</b>			<b>32.997,2</b>		<b>10.000</b>		<b>10.000</b>	<b>-2.400</b>	<b>10.000</b>	<b>5.397,2</b>							
	Incasare bonus			1.111				1.111										
	Plata ocazionala			2.222				2.222										
	<b>TOTAL SOLD FINAL DE</b>			<b>179.374,17</b>		<b>455.987,68</b>		<b>496.967,46</b>	<b>1.315.329,6</b>	<b>1.637.964,69</b>	<b>1.903.925,66</b>	<b>2.219.837,47</b>	<b>2.536.787,26</b>	<b>2.851.302,75</b>	<b>3.168.552,64</b>	<b>3.485.802,33</b>	<b>3.802.652,12</b>	<b>17.688.937,79</b>

Figura 4

### Soldurile inițiale

Sunt aduse din balanța contabilă de la conturile din clasa 5 trecute ca și conturi reprezentative la configurările contabile de casă/bancă. Dacă se dorește ca un cont să nu fie adus aici, atunci trebuie bifate "Exclus din cash flow" toate înregistrările din nomenclatorul de case/bănci care au asociată o caracterizare contabilă cu acel cont reprezentativ.

Linile de credit care nu sunt de tip investiții sunt aduse la solduri inițiale. *Cele în valută sunt convertite în lei la cursul adus pe document, cursul de la data documentului și de la banca pentru balanța în valută.*

### **Încasări**

- Instrumente de plată: aduc cecurile de încasat
- OP-uri avansuri: aduc avansurile înregistrate în trezorerie
- OP-uri facturi: aduc facturile de încasat
- AE: aduc avizele emise către clienți; termenul acestor documente este data avizului + scadența implicită de vânzare din nomenclatorul de parteneri
- Comenzi clienți: aduc comenzile de la clienți; termenul acestor documente este data avizului + scadența implicită de vânzare din nomenclatorul de parteneri
- Periodice: aduc plățile înregistrate în *Expert > Expertize > Plăți/Încasări periodice*

### **Plăți**

- Instrumente de plată: aduc cecurile de plătit
- OP-uri avansuri: aduc avansurile înregistrate în trezorerie
- OP-uri facturi: aduc facturile de plătit
- AE: aduc avizele de la furnizori; termenul acestor documente este data avizului + scadența implicită de achiziție din nomenclatorul de parteneri
- Comenzi furnizori: aduc comenzile către furnizori; termenul acestor documente este data avizului + scadența implicită la cumpărare din nomenclatorul de parteneri; dacă o comandă este preluată la plată nu mai este adusă pe următoarele cashflow-uri
- Periodice: aduc încasările înregistrate în *Expert > Expertize > Plăți/Încasări periodice*

### **Total Cash operațional**

- Pe coloana Valoare: *Sold inițial + Încasări - Plăți*
- Pe coloana Restante: *Sold inițial + Încasări restante - Plăți restante*
- Pe coloanele Săptămâni: *Total săptămâna precedentă + Încasări în săptămâna – Plăți în săptămâna*

### **Plăți salarii și altele**

Se completează manual

### **Rambursări de capital**

Sunt aduse tranșele de rambursare împrumuturi pe termen lung și ratele din contractele de leasing

### **Investiții**

- Disponibil: aduce tranșele de credit de tip investiții
- Plăți: aduce facturile înregistrate pe controlul 404
- Comenzi furnizori: aduce comenzile înregistrate pe parteneri care au configurare contabilă cu 404 setat ca și cont de furnizor
- Total investiții = *Disponibil investiții - Plăți investiții - Comenzi furnizori investiții*



### **Încasări manuale:**

Cu + verde pe grilă se pot adăuga linii cu valori de încasat introduse manual

### **Plăți manuale:**

Cu + verde pe grilă se pot adăuga linii cu valori de plătit introduse manual

### **Sold final numerar**

- Pe coloana Valoare: *Total Cash operațional – Total Plăți salarii și altele - Total Rambursări de capital + Total investiții + Încasări manuale – Plăți manuale*
- Pe coloana Restante: nu se completează
- Pe coloana Prima săptămână: *Total Cash operațional săptămâna curentă – Total Plăți salarii și altele restante Total Plăți salarii și altele săptămâna curentă – Total Rambursări de capital restante – Total Rambursări de capital săptămâna curentă + Total investiții restante + Total investiții săptămâna curentă + Încasări manuale restante + Încasări manuale săptămâna curentă – Plăți manuale restante + Plăți manuale săptămâna curentă*
- Pe coloanele Săptămâni: *Sold final săptămâna precedentă – Total Cash operațional săptămâna precedentă + Total Cash operațional săptămâna curentă – Total Plăți salarii și altele săptămâna curentă – Total Rambursări de capital săptămâna curentă + Total investiții săptămâna curentă + Încasări manuale săptămâna curentă – Plăți manuale săptămâna curentă*

Efectele de plată, facturile de la furnizori, comenzile către furnizori se pot prelua la plată și se poate stabili o dată a plății. Efectele de plată și comenzile către furnizori se pot prelua doar integral. Dacă o comandă este preluată la plată pe un cash flow, nu mai este adusă pe următoarele cashflow-uri.

Pe tabul Documente selectate pentru plată, se poate observa din ce conturi sau case se vor opera plățile selectate în tabul precedent. Pe coloana Trezorerie, se selectează contul din care se va face plata.

În partea dreaptă a machetei este afișat disponibilul în toate monedele și detalierea lui pe conturi bancare și pe linii de credit.

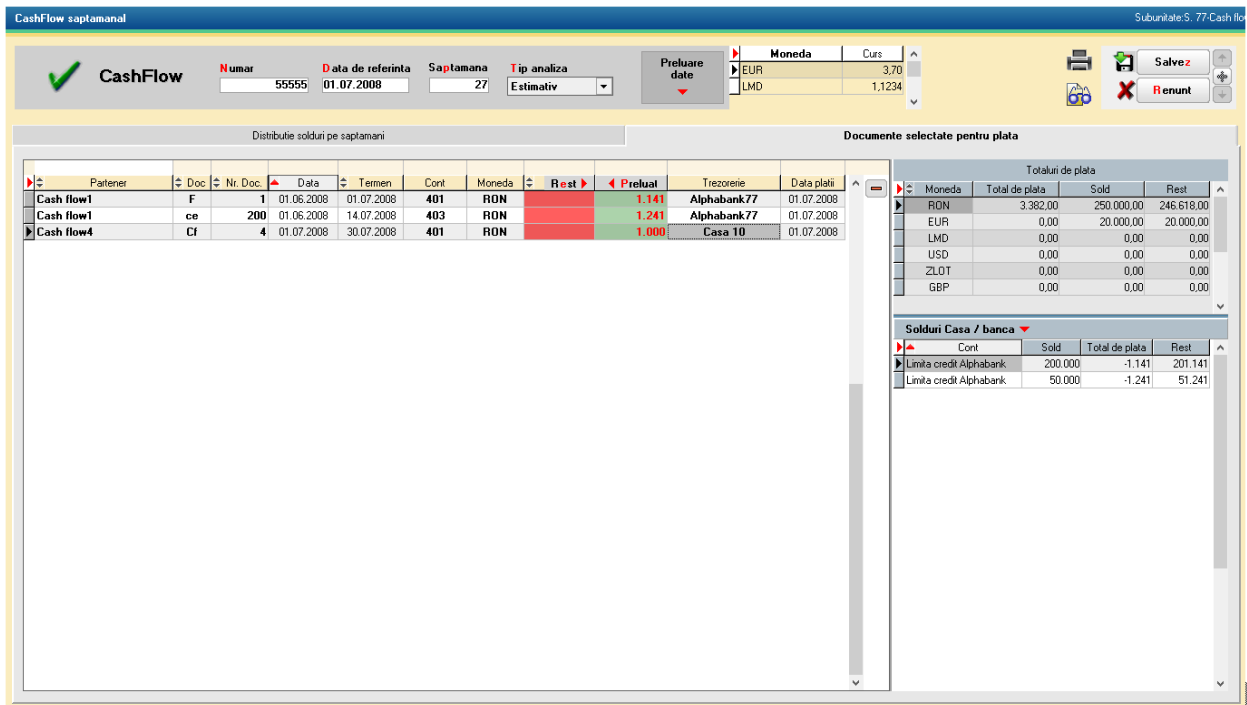


Figura 5

### III. Review-uri document

Rev. 1.0    12.05.2022    Documentație inițială