

## Afișare imagini în coloane și etichete

În liste se pot configura coloane care să conțină imagini în format BMP, JPG, PNG sau TIF. Imaginile pot fi aduse:

- dintr-un câmp din nomenclatorul de articole unde se completează calea către imaginea respectivă:

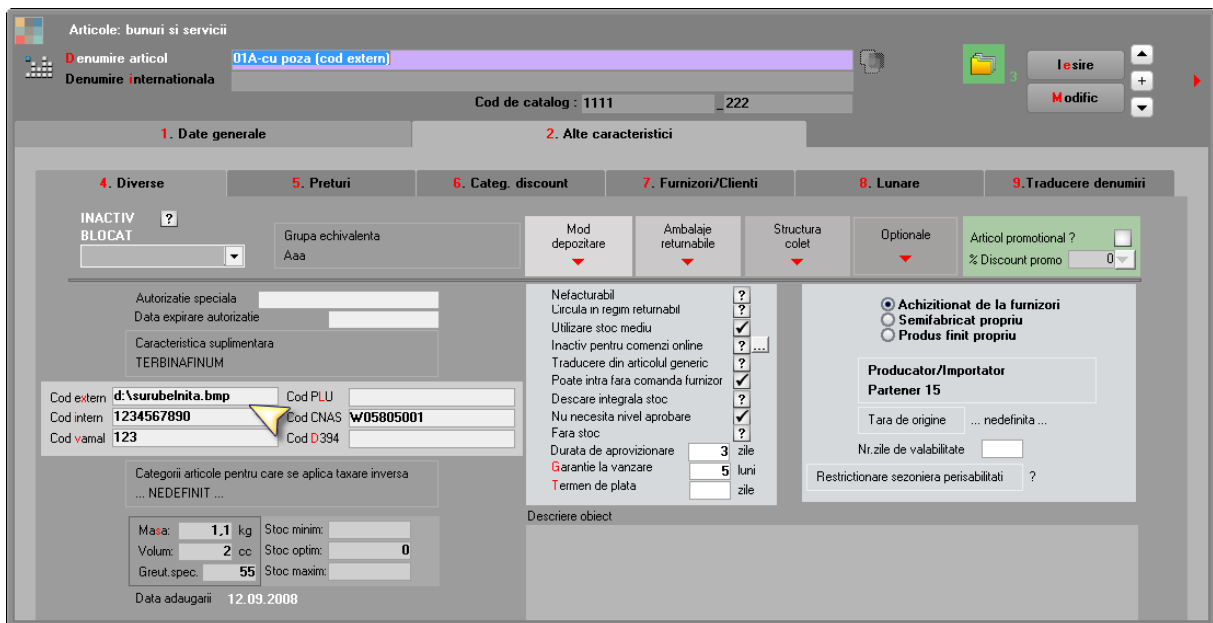
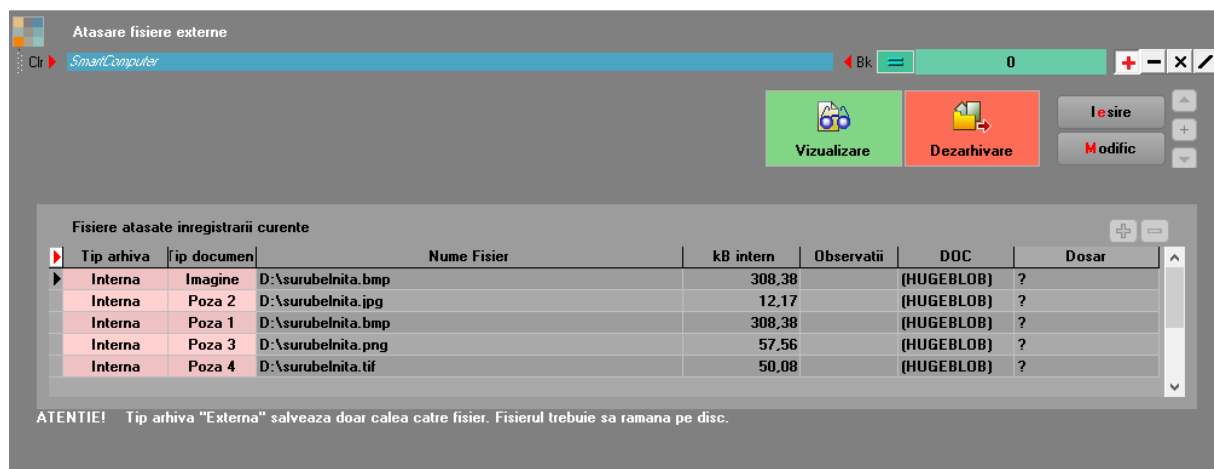


Fig. 1

- din fișiere atașate la nomenclatorul de articole:



Tip arhiva	Tip document	Nume Fisier	kB intern	Observatii	DOC	Dosar
Interna	Imagine	D:\surubelnita.bmp	308,38		(HUGEBLOB)	?
Interna	Poza 2	D:\surubelnita.jpg	12,17		(HUGEBLOB)	?
Interna	Poza 1	D:\surubelnita.bmp	308,38		(HUGEBLOB)	?
Interna	Poza 3	D:\surubelnita.png	57,56		(HUGEBLOB)	?
Interna	Poza 4	D:\surubelnita.tif	50,08		(HUGEBLOB)	?

Fig. 2

Pentru al doilea caz, trebuie definită în coloane suplimentare legătura cu tabela DOCUMENTE.

Coloanele care se pot utiliza sunt Filename și Doc.

(`doc.coddoc=AliasNART???.codarticol and doc.tipdoc=501 and doc.tipdocument=1`)(`tipdocument=1` inseamna Tip = Imagine).

Pentru imaginile asociate cu Tip document = Poza 1, 2, 3, 4 în tabela DOCUMENTE, câmpul TIPDOCUMENT este 11, 12, 13, respectiv 14. Pentru aducerea lor în listă se face câte un nou join (`doc11.coddoc=AliasNART???.codarticol and doc11.tipdoc=501 and doc11.tipdocument=11` etc.).

The screenshot shows the 'Coloane suplimentare' configuration interface. On the left, there is a list of available tables. The main area contains two join configurations:

- Join 1:**
  - Descriere tabele pentru JOIN: Table with columns 'Tabela de JOIN' and 'Alias'. Rows: (documente, doc), (documente, doc11), (documente, doc12), (documente, doc13), (documente, doc14).
  - Descriere condiții de JOIN: `doc.coddoc=a.codarticol and doc.tipdoc=501 and doc.tipdocument=1`
- Join 2:**
  - Descriere tabele pentru JOIN: Table with columns 'Tabela de JOIN' and 'Alias'. Rows: (documente, doc), (documente, doc11), (documente, doc12), (documente, doc13), (documente, doc14).
  - Descriere condiții de JOIN: `doc11.coddoc=a.codarticol and doc11.tipdoc=501 and doc11.tipdocument=11`

Below the joins is a table of newly introduced columns:

Alias coloana	Display	Tip coloana	Size
DOC_FILENAME	FILENAME	String	200
DOC_DOC	DOC	Blob	0
DOC11_FILENAME	FILENAME11	String	200
DOC11_DOC	DOC11	Blob	0
DOC12_FILENAME	FILENAME12	String	200
DOC12_DOC	DOC12	Blob	0

At the bottom, there is a section for 'Descriere expresie pentru coloana: DOC\_FILENAME' with the value 'DOC\_FILENAME'.

Fig. 3

Indiferent de unde se aduc imaginile, ele trebuie incluse în coloane etajate ca în figura de mai jos, împreună cu alte coloane sau fără acestea:






Fig. 4

Lista rezultată va arăta ca în imaginea de mai jos:

**Nomenclator articole**  
Bucuresti Iulie 2008

27.07.2016 ora 12:39:04

Pag. 1/1

Nr. crt.	Denumire obiect	Cod extern	ETAJCODEXTERN	FILENAME	ETAJFISIER	DOC	ETAJDOC
1	01A-cu poza (cod extern)	d:\surubelnita	01A-cu poza (cod extern) 		01A-cu poza (cod extern)	(HugeBlob)	01A-cu poza (cod extern)
2	01B-cu poza (atasata)	1	01B-cu poza (atasata)	D:\surubelnita.bmp	01B-cu poza (atasata) 	(HUGELOB)	01B-cu poza (atasata) 

WinMENTOR ENTERPRISE v11.09

Fig. 5

Dacă se dorește afișarea imaginilor în etichete trebuie folosit parametrul “Imagine din coloane lista”:

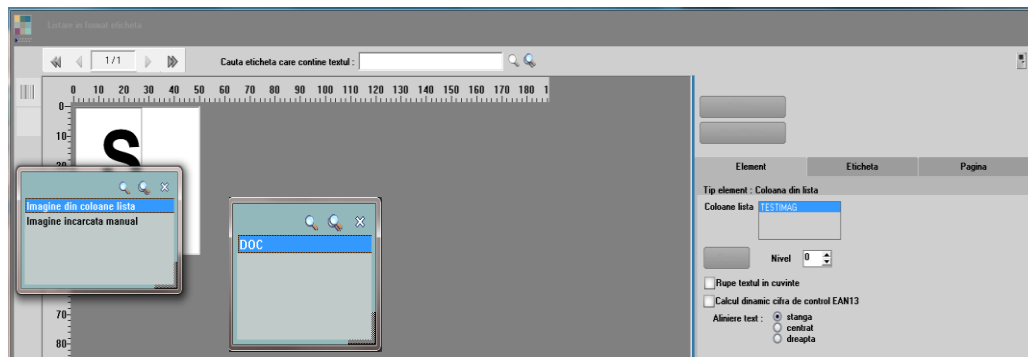


Fig. 6

## Review-uri document

Rev. 1.0    16.11.2023

