

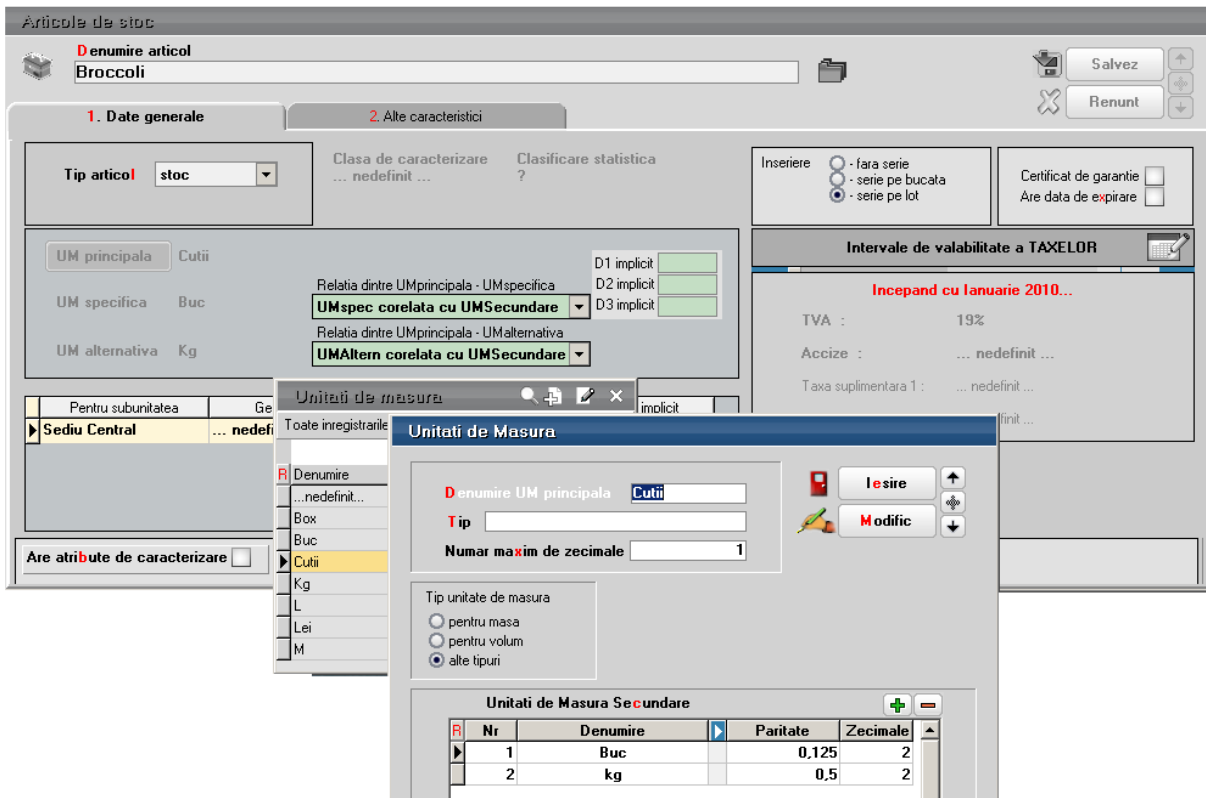
## Utilizare UM corelate

Necesitatea acestui mod de lucru a apărut pentru a rezolva situația în care evidența stocului se ține într-o unitate de măsură, iar vânzarea se face în alte unități de măsură, fără paritate fixă față de UM principală, diferite în funcție de client și în care se exprimă prețul pe ofertă/ factură către acesta.

### I. CONFIGURĂRI

Modul de lucru cu UM corelate se activează setând constanta **“Mod de utilizare a unităților de măsură speciale”**, cu valoarea **“Corelate cu UM secundare”**.

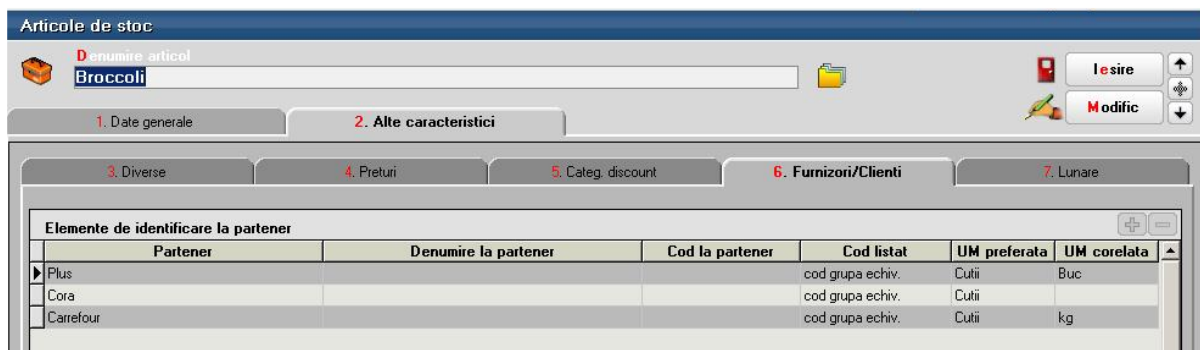
În nomenclatorul de articole, se alege/definește UM specifică, UM alternativă (cele în care se va face vânzarea, în funcție de client), iar la relație cu UM principală, se alege **“UMspec corelată cu UMSecundare”**, respectiv **“UMaltern corelată cu UMSecundare”**. Este necesară definirea unor UM secundare la UM principală, completând parități medii și punând aceleași denumiri cu cele ale UM specifică, respectiv UM alternativă, pentru a se putea determina echivalența dintre ele, ca în figura 1:



| Nr | Denumire | Paritate | Zecimale |
|----|----------|----------|----------|
| 1  | Buc      | 0.125    | 2        |
| 2  | kg       | 0.5      | 2        |

Figura 1

În pagina “Alte caracteristici”, tab-ul “Furnizori/ clienți”, în grila “Elemente de identificare la partener” se adaugă fiecare partener la care facturarea se face în UM corelată (definită ca UM alternativă sau UM specifică), la UM preferată se alege UM principală iar la UM corelată se alege UM de facturare, ca în figura 2.



| Partener  | Denumire la partener | Cod la partener | Cod listat       | UM preferata | UM corelata |
|-----------|----------------------|-----------------|------------------|--------------|-------------|
| Plus      |                      |                 | cod grupa echiv. | Cutii        | Buc         |
| Cora      |                      |                 | cod grupa echiv. | Cutii        |             |
| Carrefour |                      |                 | cod grupa echiv. | Cutii        | kg          |

Figura 2

## II. FUNCȚIONARE

La înregistrarea unei oferte către client sau a unei comenzi către client, va fi adusă automat UM precizată la articol, pentru acel partener, ca UM corelată, astfel încât prețul se specifică pe această unitate de măsură.

Pe factura client, în urma setării constantei specificate mai sus, vor apărea în grila de articole coloane noi: UM corel, Cant corel, PU corelat. În acest mod de lucru, se pornește de la premisa că la vânzare/ descărcare din stoc se cunosc atât cantitatea în UM principală, cât și cea în UM corelată. La operarea facturii, fie se preiau articolele din comanda client, fie se introduc efectiv.

La preluare din comanda client, pe macheta intermediară “Comenzi de la clientul curent”, se “convertesc” cantitatea și prețul în UM principală, folosind paritatea medie descrisă în UM secundare (identificarea între UM sec și UM corelată se face după denumire). După preluare, se completează automat pe factura Cant cu cantitatea în UM principală, UM corel și PU corel din comandă, ca în figura 3.

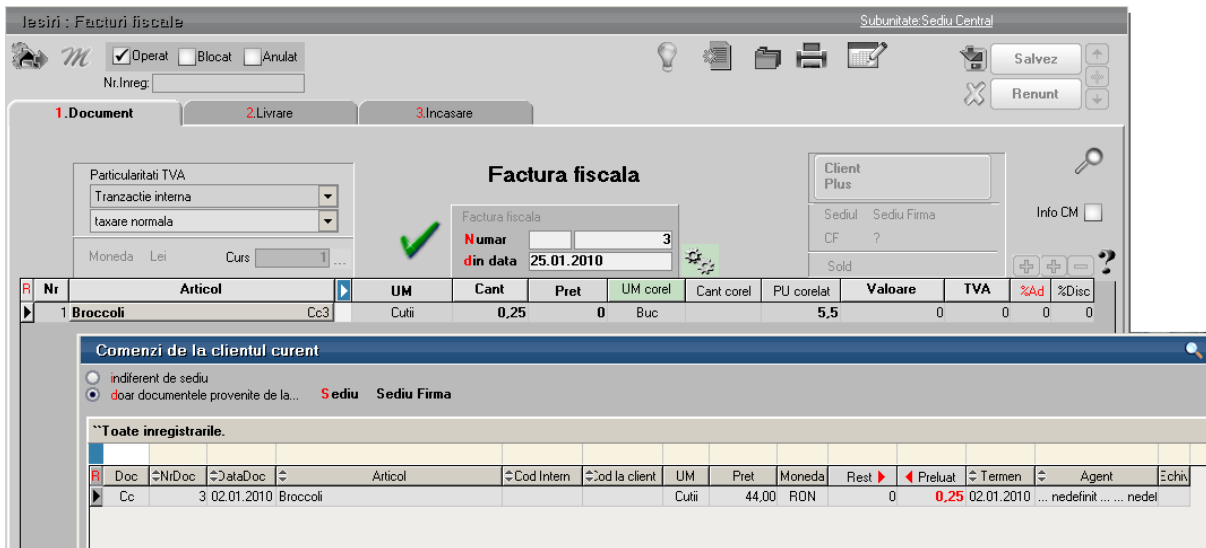


Figura 3

Dacă e cazul, se ajustează cant UM principală (în exemplu nostru se vând cutii întregi, deci se va rotunji cantitatea în UM principală, obținută din paritatea medie) și apoi se rezolvă livrarea, specificând și cantitățile în UM corelate. Dacă articolul este gestionat pe serii, și se preia cu dublu-click sau săgeată dreapta, toată cantitatea de pe acea serie, atunci automat se preiau și cantitățile aferente exprimate în UM corelate (figura 4).

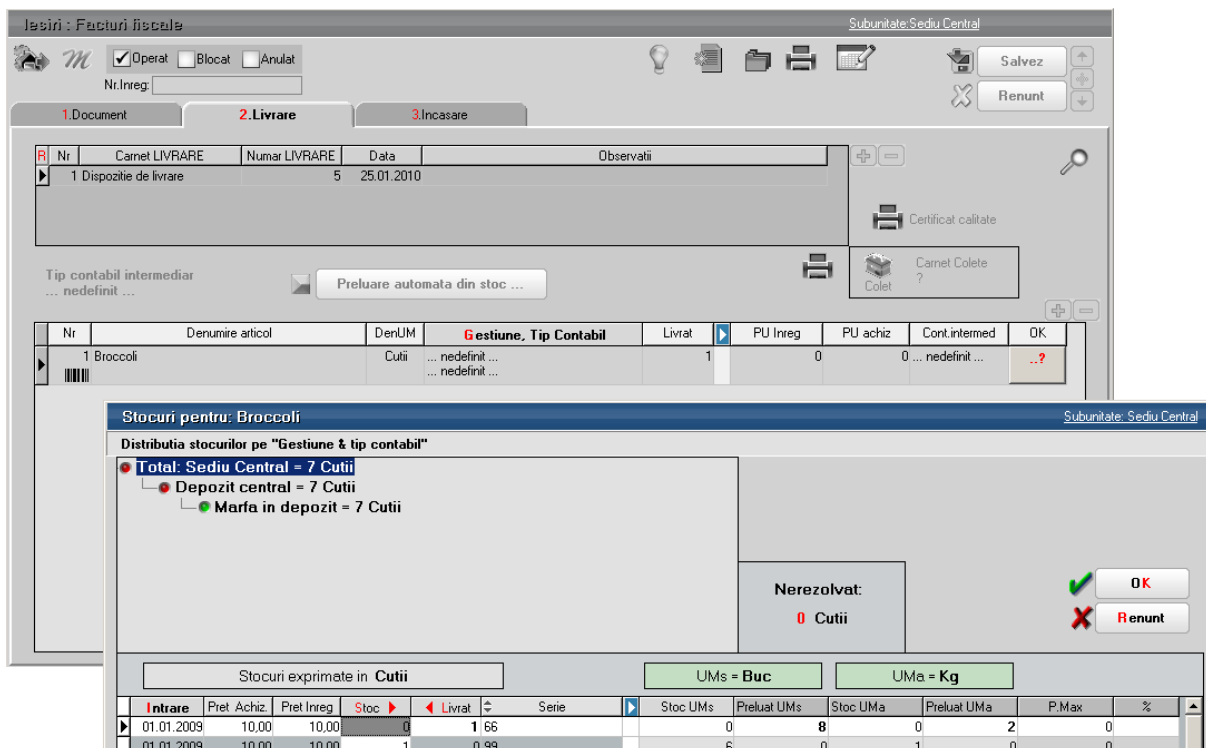


Figura 4

Indiferent de modul de descărcare a cantității în UM corelate, la revenirea pe document pentru a se completa Cant corel și pentru a se determina prețul în UM,  $\text{Preț} = (\text{Cant corel} * \text{UM corelat}) / \text{Cant}$ , se dă click pe butonul :



În acest fel, se vor completa toate rubricile din factură, ca în exemplul din figura 5:

| R | Nr | Articol  | UM  | Cant | Pret | UM corel | Cant corel | PU corelat | Valoare | TVA | %Ad  | %Disc |   |
|---|----|----------|-----|------|------|----------|------------|------------|---------|-----|------|-------|---|
| ▶ | 1  | Broccoli | Cc3 | Cuti | 1    | 44       | Buc        | 8          | 5,5     | 44  | 8,36 | 0     | 0 |

Figura 5

În cazul în care articolele nu se preiau de pe comanda client, dar există oferta valabilă la data facturării, atunci, la selectare articol, se completează automat PU corel din oferta. În rest, pașii de parcurs sunt aceiași, adică după rezolvarea livrării, în funcție de Cant corel, Pu corel și Cant, se completează/recalculează Preț folosind butonul specific.

### Liste:

La listarea facturii fiscale, s-au introdus 3 coloane noi: Preț UM corelată, Cant UM corelată, UM corelată, care se completează în acest mod de lucru și care se vor folosi pentru a genera o versiune de factură fiscală pentru partenerii către care facturarea se face în UM corelate.

## Review-uri document

Rev. 1.1    07.03.2025    Actualizare format documentatie