

DECLARATIA 394 (valabila in 2012)

Declaratia informativa privind livrarile/prestarile si achizițiile efectuate pe teritoriul national (394) se poate genera, completa si exporta in format specific (conform ordinului nr.3596 din 19 decembrie 2011).

I. CONFIGURĂRI

Pentru exportul si validarea automata cu programul DukIntegrator al ministerului de finante trebuie copiat in directorul de unde se lanseaza executabilul WMEnterprise continutul directorului <dist> (se obtine prin dezarhivarea "dist_20120213.zip" - softul J al programului DUKIntegrator).

II. FUNCȚIONARE

Optiunea se gaseste in MENTOR> Contabile (Fig.1) in sectiunea de Date.



Figura 1.

Macheta declaratiei cuprinde o zona de configurare generala in care se seteaza optiunile de generare si centralizare si 5 ferestre de date (Fig.2)

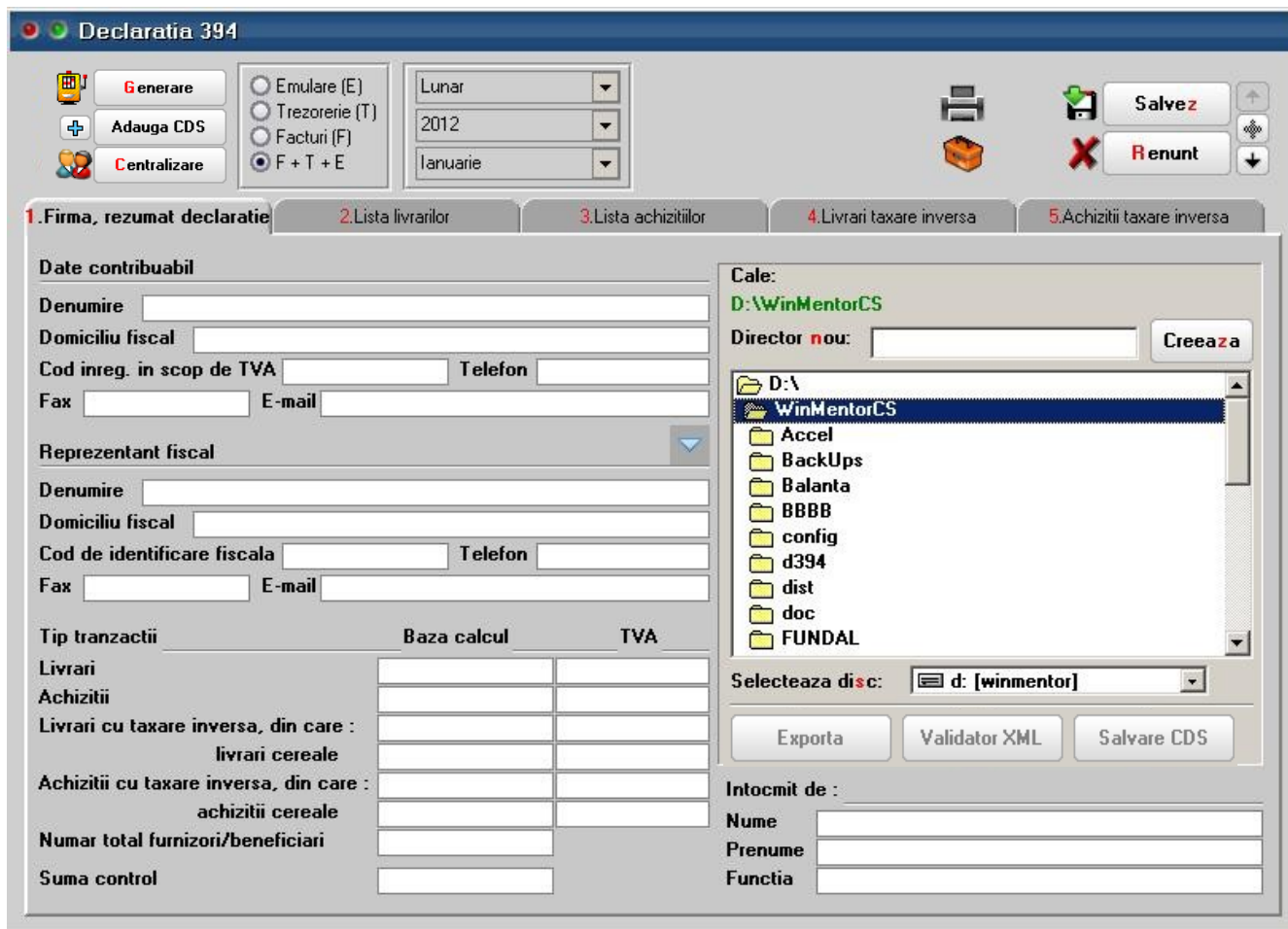


Figura 2.

A. Optiuni de generare:

- **Tip declaratie** - lunar, trimestriala, semestriala, anuala.
- **Perioada elaborarii declaratiei** - anual, semestrial, trimestrial, lunar, functie de tipul declaratiei.
- **Tipul/sursa tranzactiilor selectate din baza de date, incluse in declaratie:**
 - E facturi generate din modulul "Emulare tastatura case de marcat",
 - T plati din trezorerie (casa si justificarea avans) de tip "Direct pe cheltuieli (TVA)" cu TVA-ul diferit de 0 si campul observatii continand caracterul "/". **Se va utiliza numai in cazul in care s-au inregistrat in trezorerie "Direct pe cheltuieli (TVA)" facturi de achizitie.** Se mai poate seta constanta "Tranzactii pe cheltuieli/venituri: cer partenerul=Da" pentru tranzactiile direct pe cheltuieli cu TVA diferit de 0 facturi de achizitie, iar in acest caz nu mai este nevoie sa se completeze la observatii codul fiscal si denumirea deoarece ele fiind memorate automat prin selectarea partenerului dupa alegerea contului.
 - F facturi de intrare si iesire introduse in program in machetele corespunzatoare; pentru declaratiile din 2012 se tine cont de data documentului; daca o factura de intrare e introdusa in februarie cu data de ianuarie aceasta nu va fi inclusa in declaratia 394 aferenta lunii februarie ci va trebui generata declaratia pe luna ianuarie si depusa rectificativa la luna ianuarie.
 - F+T+E toate de mai sus, aceasta optiune este implicita.
- **Butonul "Generare"**- completeaza datele firmei, lista achizitiilor, a livrarilor, a achizitiilor cu taxare inversa si a livrarilor cu taxare inversa la nivel de partener, in functie de selectia precizata, preluand datele din perioada stabilita.
- **Butonul "Centralizare"**- **trebuie apelat doar inainte de exportul declaratiei, dupa ce au fost introduse toate datele.** Efectul optiunii consta in cumularea inregistrarilor dupa coduri fiscale, indiferent de sursa (F, T, E sau M - tranzactii introduse manual).

B. Ferestre de date:

1. **Firma, rezumat declaratie** - cuprinde (Fig.2):
 - o datele firmei curente: se completeaza automat la generare dar pot fi modificate de utilizator;
 - o datele reprezentantului fiscal (daca e cazul): se completeaza de utilizator, daca difera, sau este apelat butonul "Preluare date reprezentant fiscal din date contribuabil" pentru a fi completate automat cu datele de mai sus ale contribuabilului;
 - o rezumatul declaratiei cuprinde totalurile ferestrelor de achizitii si livrari: Baza livrari, TVA livrari, Baza achizitii, TVA achizitii, Baza livrari taxare inversa, Baza achizitii taxare inversa, Numar total de furnizori/beneficiari - numar total de parteneri cu coduri fiscale diferite, valide. Aceste campuri se actualizeaza in functie de modificarile de pe paginile de livrari si achizitii si nu pot fi modificate de utilizator.
2. **Lista livrarilor** - cuprinde toate tranzactiile de iesire cu TVA, operate in program pentru perioada selectata, in functie de optiunile de generare (Fig.3).

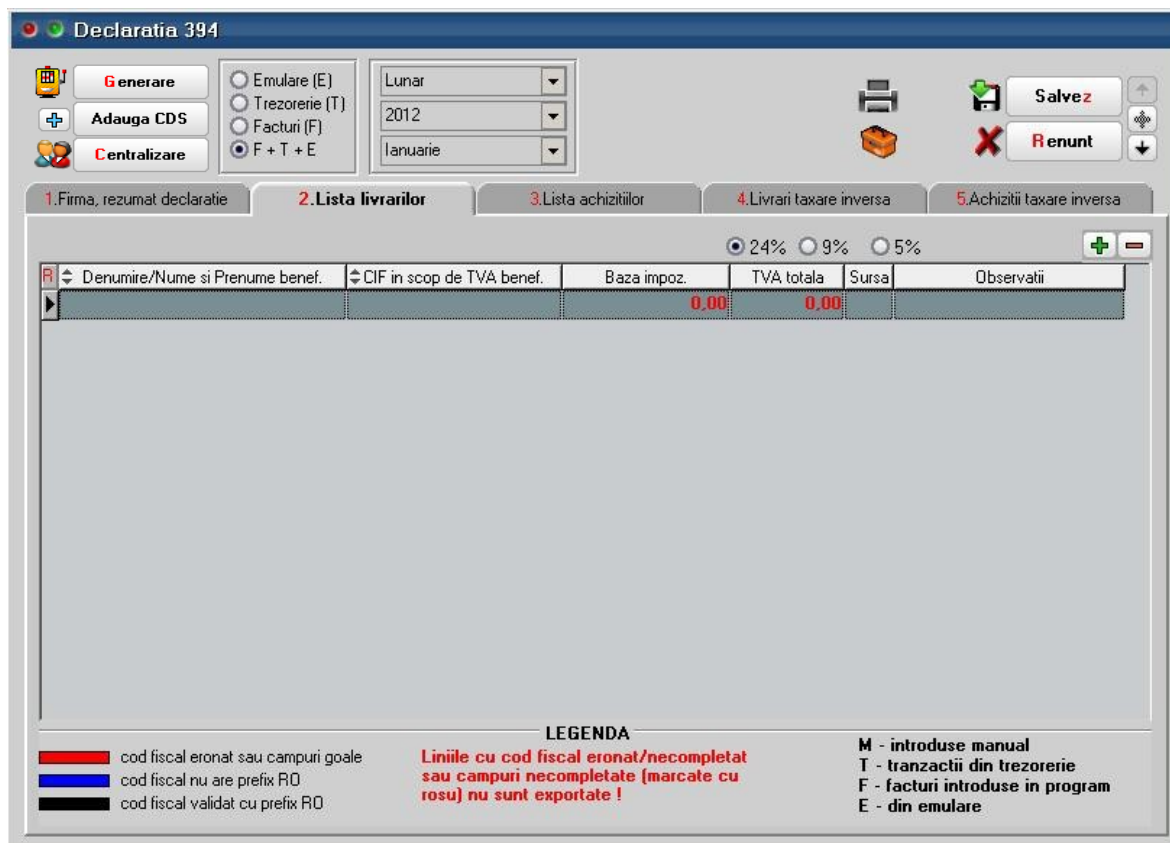


Figura 3.

Facturile introduse in program si preluate in declaratie sunt marcate cu sursa = "F" si sunt cumulate pe denumire si cod fiscal partener.

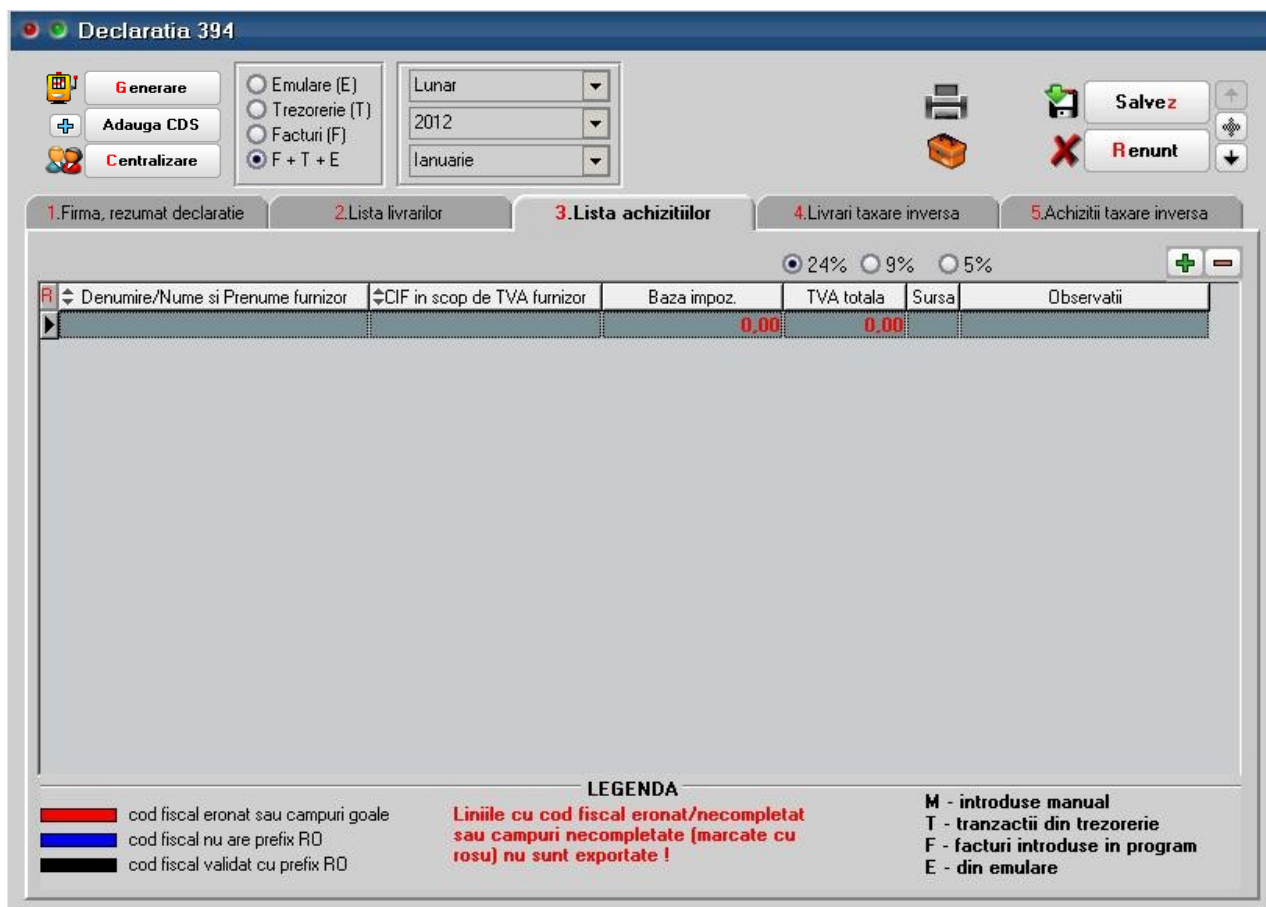
Tipurile de documente preluate sunt: facturile interne si facturile la aviz. Nu sunt preluate notele contabile diverse, chiar daca sunt cu TVA si apar in jurnalul de vanzari.

Facturile provenite din emulare tastatura, au sursa = "E" si sunt aduse desfasurat (factura cu factura). Pentru a fi mai usor de indentificat, in campul observatii sunt completate numarul si data facturilor provenite din emulare.

Pentru perioadele in care nu s-a lucrat cu WinMENTOR ENTERPRISE integral, utilizatorul trebuie sa introduca facturile de iesire cu TVA direct in lista livrarilor, desfasurat sau cumulat pe denumire si cod fiscal. Adaugarea se poate face cu sageata jos sau cu "+" verde. Dupa introducerea bazei de impozitare este completat automat campul TVA in functie de butonul activat corespunzator procentului de TVA (24%, 9% sau 5%). Aceste inregistrari vor avea sursa = "M" si nu se vor pierde la regenerare, indiferent de modul in care se va face aceasta.

Se recomanda introducerea acestor date numai dupa ce s-au rezolvat codurile fiscale ale inregistrarilor de culoare rosie (vezi mai jos).

3. Lista achizițiilor - cuprinde toate tranzacțiile de intrare cu TVA, operate în program în perioada selectată, în funcție de opțiunile de generare (Fig.4).



Declaratia 394

Generare Emulare (E) Lunar
 Adauga CDS Trezorerie (T) 2012
 Centralizare Facturi (F) Ianuarie
 F + T + E

Salvez Renunt

1. Firma, rezumat declaratie 2. Lista livrarilor **3. Lista achizițiilor** 4. Livrari taxare inversa 5. Achizitii taxare inversa

24% 9% 5%

Denumire/Nume si Prenume furnizor	CIF in scop de TVA furnizor	Baza impoz.	TVA totala	Sursa	Observatii
		0.00	0.00		

LEGENDA

■ cod fiscal eronat sau campuri goale
■ cod fiscal nu are prefix RO
■ cod fiscal validat cu prefix RO

Linile cu cod fiscal eronat/necompletat sau campuri necomplete (marcate cu rosu) nu sunt exportate !

M - introduse manual
T - tranzactii din trezorerie
F - facturi introduse in program
E - din emulare

Figura 4.

Ea poate fi suplimentată cu înregistrări introduse manual corespunzătoare perioadei în care nu s-a folosit produsul WinMENTOR ENTERPRISE (marcate cu tip sursa = M).

Facturile introduse în program și preluate în declarație sunt marcate cu sursa = "F" și sunt cumulate pe denumire și cod fiscal furnizor.

Tipurile de documente preluate sunt: facturile interne și facturile la aviz. Nu sunt preluate notele contabile diverse, chiar dacă sunt cu TVA și apar în jurnalul de cumpărări.

Platile din trezorerie direct pe cheltuieli cu TVA sunt aduse doar dacă au în observații caracterul "/" utilizat la separarea codului fiscal al partenerului de denumire, în jurnalul de cumpărări, pentru cazul în care s-au înregistrat facturi de achiziții direct în trezorerie utilizând opțiunea "Direct pe cheltuieli (TVA)" sunt marcate cu sursa = "T". Aceste înregistrări sunt preluate desfasurat, iar observațiile sunt tratate astfel: ceea ce este înaintea caracterului "/" este adus în câmpul "Denumire" iar ce urmează este adus în câmpul "CIF in scop de TVA furnizor". Pentru acest tip de tranzacții se completează și câmpul observații cu denumirea, numărul și data documentului de plată. Pentru acest tip de tranzacții se mai poate folosi și constanta "**Tranzacții pe cheltuieli/venituri: cer partenerul=Da**", în acest caz nu mai este nevoie să se completeze la observații codul fiscal și denumirea deoarece ele fiind memorate automat prin selectarea partenerului după alegerea contului.

4. Livrari cu taxare inversa - cuprinde toate tranzactiile de iesire cu flag-ul de "Taxare inversa" avand valoarea Da, operate in program in perioada selectata, pentru care clientul are cod fiscal incepand cu "RO" sau sediul social intr-o localitate din Romania (Fig.5)

Figura 5.

Se insumeaza la nivel de client si cod D394 (cod NC) - daca acesta este diferit de 0 in nomenclatorul de articole, valoarea articolelor tranzactionate si TVA-ul corespunzator. In cazul articolelor de cereale, plante tehnice acest cod NC (Cod D394) se completeaza in Nomenclatoare> Articole> Alte caracteristici> Diverse. La generarea declaratiei vor fi aduse doar codurile NC valide din nomenclatura combinata pentru cereale si plante tehnice (Fig. 6).

Nr. crt.	Cod NC	Denumirea
1	10011000	Grâu dur
2	10019010	Alac (<i>Triticum spelta</i>), destinat însămânțării
3	10019091	Grâu comun destinat însămânțării
4	10019099	Alt alac (<i>Triticum spelta</i>) și grâu comun, nedestinate însămânțării
5	10020000	Secară
6	100300	Orz
7	1005	Porumb
8	120100	Boabe de soia, chiar sfărâmate
9	1205	Semințe de rapiță sau de rapiță sălbatică, chiar sfărâmate
10	120600	Semințe de floarea-soarelui, chiar sfărâmate
11	121291	Sfeclă de zahăr

Figura 6.

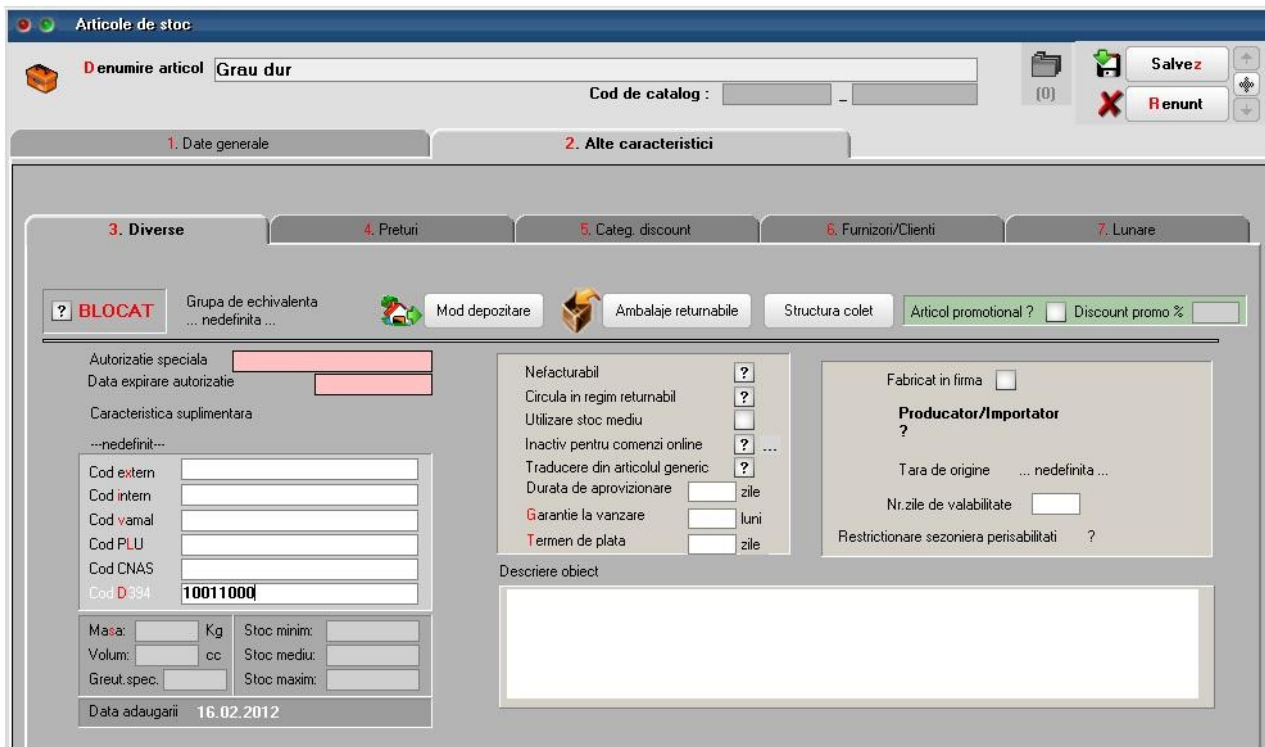


Figura 7.

In cazul **tranzactiilor in valuta**, valoarea bazei de impozitare si TVA-ul aferent se vor calcula pe baza cursului tranzactiei.

Tranzactiile selectate pot proveni dintre tranzactiile de iesire din stoc de tipul: factura iesire, factura la aviz.

5. Achizitii cu taxare inversa - cuprinde toate tranzactiile de intrare cu flag-ul de "Taxare inversa" avand valoarea Da, operate in program in perioada selectata, pentru care furnizorul are cod fiscal incepand cu "RO" sau sediul social intr-o localitate din Romania (Fig.8).

Declaratia 394

Generare Emulare (E) Lunar
 Adauga CDS Trezorerie (T) 2012
 Centralizare Facturi (F) Ianuarie
 F + T + E

Salvez Renunt

1. Firma, rezumat declaratie 2. Lista livrarilor 3. Lista achizitiilor 4. Livrari taxare inversa 5. Achizitii taxare inversa

Denumire/Nume si Prenume furnizor	CIF in scop de TVA benef.	Baza impoz.	TVA totala
		0,00	0,00

Denumire produs	Cod NC	Baza impoz.	TVA totala
			0,00

LEGENDA

■ cod fiscal eronat sau campuri goale
■ cod fiscal nu are prefix RO
■ cod fiscal validat cu prefix RO

Liniile cu cod fiscal eronat/necompletat sau campuri necomplete (marcate cu rosu) nu sunt exportate !

Figura 8.

Se insumeaza la nivel de furnizor si cod D394 (cod NC) - daca acesta este diferit de 0 in nomenclatorul de articole, valoarea articolelor tranzactionate si TVA-ul corespunzator.

In cazul tranzactiilor in valuta, valoarea bazei de impozitare si TVA-ul aferent se vor calcula pe baza cursului tranzactiei.

Tranzactiile selectate vor proveni dintre tranzactiile de intrare in stoc de tipul: factura intrare, factura la aviz, cu moneda in lei sau valuta.

C. Export:

Dupa ce ati completat si corectat datele trebuie sa apelati butonul "Centralizare" care va cumula inregistrările, indiferent de sursa, dupa cod fiscal. Daca exista parteneri cu nume diferite si acelasi cod fiscal, la centralizare se pastreaza denumirea primului partener cu codul fiscal respectiv.

Liniile centralizate nu au completata coloana "Sursa".

Nu sunt exportate liniile cu albastru de la livrari.

Exportul se face in format .xml respectand structura specificata in Ordinul 3596/19 decembrie 2011. Pentru exportul si validarea automata cu programul DukIntegrator al ministerului de finante trebuie copiat in directorul de unde se lanseaza executabilul WMEnterprise continutul directorului <dist> (se obtine prin dezarhivarea "dist_20120213.zip" - softul J al programului DUKIntegrator).

La Exportul declaratiei se face automat si verificarea datelor inasa daca se doreste validarea de catre programul DUKIntegrator se poate apela butonul "Validator XML" care deschide automat acest soft de unde se poate face doar validarea sau validare + creare PDF.

D. Cumulare declaratie pe mai multe firme

Se pot cumula declaratiile de pe mai multe firme cu ajutorul optiunilor de “**Salvare CDS**” si “**Adaugare CDS**”. Se recomanda ca salvarea CDS sa se faca inainte de centralizarea datelor pentru ca daca pe celelalte firme exista parteneri comuni sa nu se faca suma de valori deja rotunjite ci sa se insumeze si apoi sa se rotunjeasca.

E. Generare declaratie pe subunitati

Daca este setata constanta “Functionare in regim HOLDING, cu subunitati izolate complet” pe Da, atunci declaratia este generata doar pe subunitatea curenta.