

Antecalcul prețuri producție

Opțiunea „Antecalcul prețuri producție” din *Producție > Tehnologie* are ca efect evaluarea prețului de antecalcul format din valorile de materiale sau materiale, manoperă și regie din rețetele de producție.

I. CONFIGURĂRI

Procedura se poate lansa dacă sunt mai mulți operatori logați pe firma curentă dar la începerea populării de prețuri în rețete și/sau în nomenclatorul de articole se validează să nu fie rețete în editare (se va afișa mesajul „Reteta: varianta 1 cu codul: 131 se află în editare !”); în momentul în care este lansată procedura, nu se mai pot modifica rețete până la finalizarea ei.

În *Constante generale Mentor > Producție > Diverse*, trebuie setate **constantele**:

- **“Antecalcul - Număr luni implicate în analiza prețurilor”**: trebuie completată cu numărul de luni pe care se caută prețuri.
- **“Antecalcul - Număr luni excluse din analiza prețurilor”**: trebuie completată dacă se dorește excluderea unui număr de luni de la sfârșitul intervalului de analiză. Valoarea acestei constante trebuie corelată cu cea a constantei precedente (de exemplu, dacă se dorește analiza a două luni dar să nu se ia în calcul ultima lună, atunci cele două constante trebuie setate cu valorile 3 și 1). Numerotarea lunilor se face plecând de la luna de lucru.
- **“Antecalcul - Tip evaluare prețuri”** = Minim/Mediu/Maxim: stabilește modul în care se calculează prețul luat în calcul la Antecalcul din prețurile de intrare aduse din perioada analizată.
- **“Antecalcul - Regie prioritară”** = nedefinit/suma fixă rețetă (*nedefinit*: regia se calculează aplicând procentele din nomenclatorul de gestiuni la valoarea materială, respectiv valoare manoperă; *Suma fixă rețetă*: regia este egală cu suma fixă introdusă pe rețetă și în această situație, constanta "La rețete, coeficientul de cheltuieli indirecte este ..." trebuie să fie setată pe "lei pe um principală consumată" sau "lei pe um specifică consumată").
- **Antecalcul - % marjă acceptată de depășire preț**: valoare implicită.
- **Antecalcul - permit prețuri zero**: permite efectuarea de antecalcul chiar dacă sunt prețuri zero.

În **nomenclatorul de gestiuni**, se pot completa coeficienți de majorare valori de materiale și de manoperă ca în figura următoare:

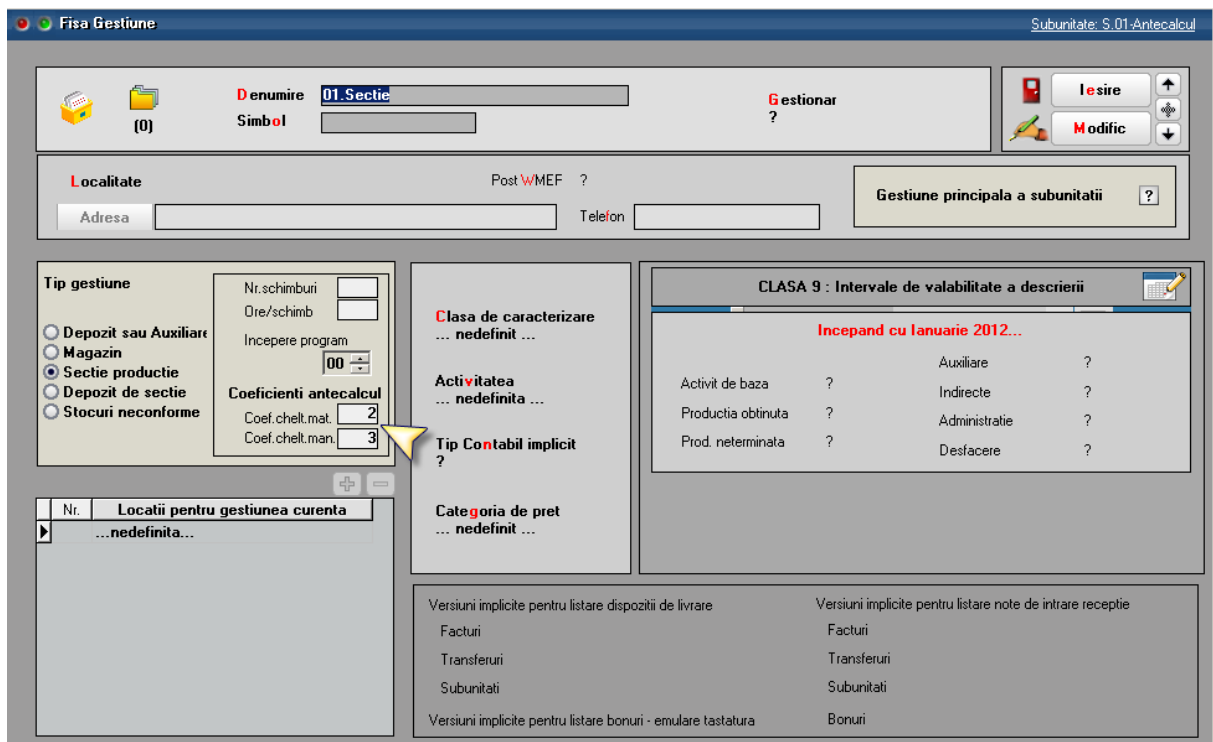


Figura 1.

În **articole compuse**, se stabilește dacă prețul de referință este format doar din valori de materiale (setare recomandabilă pentru articolele de tip semifabricate) sau din valori materiale, manoperă și regie (setare recomandabilă pentru articolele de tip produse).

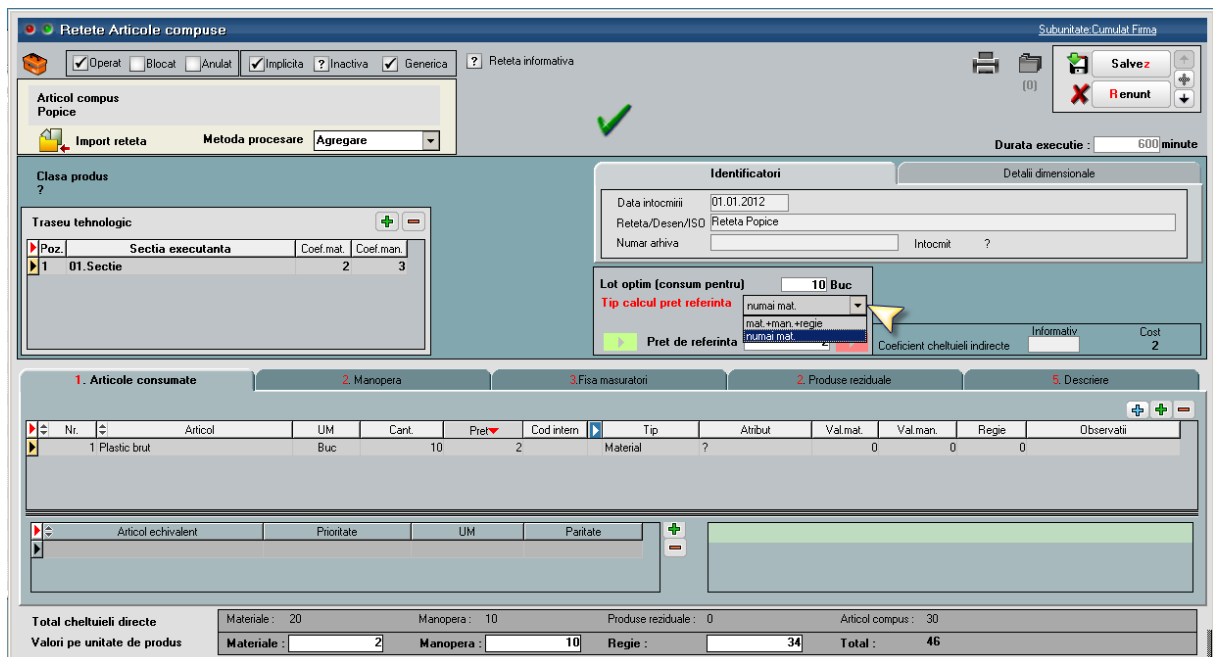


Figura 2.

În **nomenclatorul de articole**, se stabilește dacă prețul prestabilit de producție este format doar din valori de materiale sau din valori materiale, manoperă și regie.

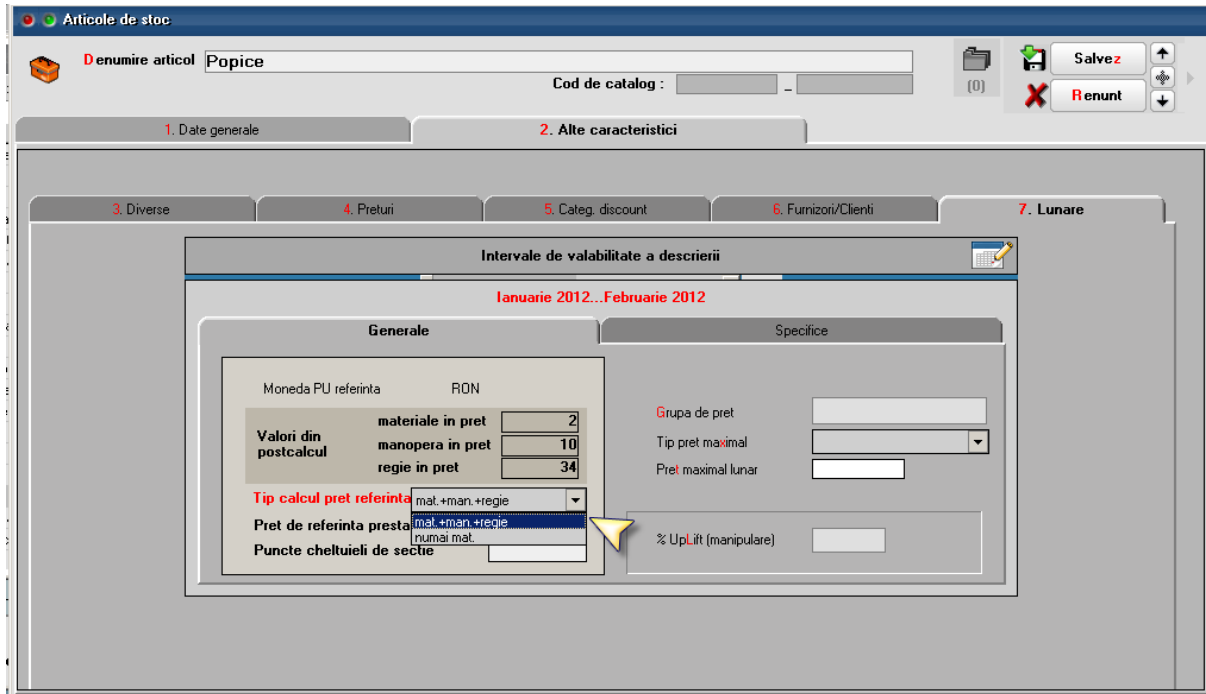


Figura 3.

II. FUNCȚIONARE

La orice rețetă care are componente complexe se caută rețetele aferente ale acestora și așa mai departe, până la nivelul frunzelor din arborele produsului principal. Când se ajunge la acest nivel se calculează prețul semifabricatului și se trece la nivelul anterior. Dacă există mai multe rețete pentru același semifabricat se ia în calcul rețeta generică și, dacă nu există generică, atunci se aplică setarea de la constanta „Tip evaluare prețuri - antecalcul” și se preia prețul minim, mediu sau maxim din toate rețetele active de la respectivul articol. Rețetele analizate sunt filtrate după data întocmirii care trebuie să se încadreze în lunile setate la rubricile „Analizez începând cu câte luni în urmă” și „Câte luni de la sfârșitul intervalului exclud?”.

Macheta de pregătire calcul prețuri de referință este următoarea:

Antecalcul preturi productie - rețete active in luna de lucru

Analizez incepand cu cate luni in urma?
 Cate luni de la sfarsitul intervalului exclud?
 Pret materiale generice din descendenti
 Preluare preturi din oferta unica Cu reset

Selectie manuala produse
 Preluare preturi baza de date
 Preluare preturi din prelucrare
 Preluare preturi oferta specificata
 Preluare preturi din XLS

Salvare pentru prelucrare ulterioara

Afiseaza toate inregistrarile Afiseaza abateri mari Afiseaza preturi ZERO

Material	Pret mediu	Clasa statistica	Material echivalent
Fir	5,00		
Rola tabla	3,00		
Trup papusa	2,00		
Paleta	2,00		
Cauciuc natural	3,00		
Adeziv	2,00		
Caroserie	2,00		
Plastic brut	2,00		
Cap papusa	2,00		
Ax metalic	4,00		
Rochita papusa	2,00		

Test depasire %marja 50
 Elimina extreme peste %marja 50
 Pastreaza ultimele preturi

#	Data intr.	Pret intr.	Cant
1	01.12.2011	1.000,00	1000
2	01.12.2011	10,00	1000
3	01.12.2011	1,00	5
4	01.12.2011	15,00	100

Salveaza preturile ZERO in oferta fictiva Aduc pret ZERO din media ofertelor

Actualizare pret de referinta in rețete
 Actualizare pret prestabilit in nomenclatorul de articole
 Conform Tip pret din Nomenclator Reteta generica

Preturi ok ...continua calculul

Figura 4.

Câmpurile „**Analizez începând cu câte luni în urmă?**” și „**Câte luni de la sfârșitul intervalului exclud**” se completează conform constantelor, dar se pot modifica direct pe machetă.

Bifa "**Preț materiale generice din descendenți**" care are ca efect calculul prețului mediu, în funcție de prețurile tuturor obiectelor, indiferent de attribute, generate din obiectul fără attribute folosit ca material în rețeta generică.

Bifa "**Preluare prețuri din oferta unică**" are efect asupra butonului "Preluare prețuri din oferta specificata" unde nu se mai aduc toate ofertele valabile pentru fiecare material ci se cere o ofertă unică din care sunt aduse toate prețurile. Dacă este setată și bifa "**Cu reset**", atunci se resetează la zero toate prețurile înainte de a se importa din ofertă.

Opțiunea „**Selectie manuală produse**” are ca efect deschiderea unei machete de selecție produse pentru care să se facă antecalculul. A doua grilă cuprinde semifabricatele din structura arborescentă a produselor selectate; și acestea vor fi cuprinse în antecalcul; **sunt aduse rețetele implicite**. A treia grilă aduce eventualele alte rețete asupra cărora ar avea afect calculul curent. În această ultimă grilă este permisă selecția de produse și semifabricate care să fie incluse în calcul.

Opțiunea „**Preluare prețuri din baza de date**” are ca efect parcurgerea stocurilor de pe toată firma, din lunile de lucru setate pe machetă și, în funcție de luna de lucru. În urma acestei etape, grila de prețuri de achiziție este populată cu valoarea minimă/medie/maximă a prețurilor găsite în intervalul analizat. Rețetele inactive și cele informative sunt excluse.

Opțiunea „**Preluare prețuri din prelucrare**” are ca efect completarea prețurilor salvate din macheta „Analiză prețuri intrare pentru producție” din *Comercial > Furnizori*, unde se preiau date în același fel ca mai sus și se salvează pentru preluare pe macheta curentă. Aici se poate desfășura etapa intermediară de analiză prețuri care ulterior se poate importa pe macheta curentă. Prelucrarea intermediară se poate efectua și pe macheta Antecalcul (**Atenție!** Pentru prelucrarea intermediară trebuie salvate datele înainte de ieșire din machetă, altfel se pierd).

Opțiunea „**Preluare prețuri din oferta specificată**” are ca efect aducerea de oferte valabile pentru fiecare articol și permite selecția uneia dintre ele. Astfel se parcurg pe rând toate articolele din grilă și se cere oferta aferentă / se cere o ofertă pentru toate articolele (în funcție de bifa "**Preluare prețuri din oferta unică**"). Dacă este setată bifa „**Cu reset**”, atunci se șterg toate prețurile din machetă și se aduc cele din XLS; altfel se aduc doar prețurile din ofertă și restul rămân cum erau.

Opțiunea „**Preluare prețuri din XLS**” are ca efect importul de prețuri din fișiere XLS. Se șterg toate prețurile din machetă și se aduc cele din XLS. Configurarea acestui import este descrisă în documentația de “Import prețuri pentru antecalcul”.

Prețurile populate pe grila din stânga au în partea dreaptă detaliile de prețuri de intrare și cantități din care s-au calculat: „**Preț intrare**”. Aici se pot edita prețuri și aceste modificări au ca efect modificarea mediei din grila principală. De asemenea, se poate edita direct în grila din stânga.

Se poate face o analiză automată a prețurilor populate pe grilă prin utilizarea butonului „**Test depășire % marjă**”. Acesta are ca efect marcarea cu fundal roșu a prețurilor care au diferențe mai mari de X% din prețul minim și cu fundal gri a prețurilor care sunt calculate ca medie din prețuri care au și valori 0. Vizualizarea articolelor cu aceste probleme se poate face utilizând butoanele „**Afișează abateri mari**” și „**Afișează prețuri zero**”.

Antecalcul prețuri producție - rețete active în luna de lucru

Analizez începând cu câte luni în urma? Câte luni de la sfârșitul intervalului exclud?

Pret materiale generice din descendenți

Preluare prețuri baza de date Preluare prețuri din prelucrare Preluare prețuri oferta specificată Preluare prețuri din XLS

Salvare pentru prelucrare ulterioară

Afișează toate înregistrările Afișează abateri mari Afișează prețuri ZERO

Material	Clasa statistica	Pret mediu
Fir		134,8410596
Rola tabla		0,00
Paleta		10,00
Cauciuc natural		4,6334319
Adeziv		2,0111111
Caroserie		55,8059005
Plastic brut		4,6666667
Stofa 2.8		0,00
Cap papusa		0,00
Stofa 1.4		0,00
Ax metalic		4,1625616
Oua sortate ALBE		0,56
Oua nesortate		0,20
Rochita papusa		0,00

#	Data intr.	Pret intr.	Cant.
1	01.01.2012	1,10	1000
2	01.12.2011	1,00	1000
3	01.12.2011	1,00	1000
4	01.12.2011	1,00	1000
5	01.12.2011	1,00	1000
6	01.12.2011	1,00	1000
7	01.12.2011	1,00	1000
8	01.12.2011	10,00	1000
9	01.12.2011	1,00	1000

Test depasire %marja

Elimina extreme peste %marja

Pastreaza ultimele prețuri

Salveaza prețurile ZERO în oferta fictiva Aduc preț ZERO din media ofertelor

Actualizare pret de referinta in rețete Actualizare pret prestabilit in nomenclatorul de articole Preturi ok ...continua calculul

Figura 5.

Prețurile marcate cu roșu în grila din dreapta se pot elimina automat folosind opțiunea „**Elimină extreme peste % marjă**”. Astfel, în grilă rămân doar prețurile verzi, deci cele care respectă marja.

De asemenea, dacă se dorește ca în analiză să fie luate în calcul doar un anumit număr de intrări în stoc (luate în ordinea inversă a intrării în stoc), se poate folosi opțiunea „**Păstrează ultimele prețuri**”.

Prețuri ZERO: În cazul în care în stoc/XLS/prelucrare anterioară nu sunt găsite prețuri sau sunt găsite prețuri 0, **nu** se poate merge mai departe cu calculul prețului de referință pentru că acesta ar fi denaturat. În acest caz, se pot importa prețuri din oferte valabile (la data sistemului) folosind butonul „**Aduc preț ZERO din media ofertelor**”. Dacă oferta este în valută, se face conversia în lei la cursul de la constanta „Bancă pentru balanța în valută” și din ultima zi din luna de lucru. Dacă sunt mai multe oferte valabile, se face media prețurilor. Dacă este setată constanta „**Antecalcul - permit prețuri zero**”= Da, atunci este permis calculul cu prețuri materiale zero.

Dacă nu există oferte valabile din care să fie aduse prețuri pe machetă, se poate utiliza opțiunea „**Salvează prețurile ZERO în oferta fictivă**”. Aceasta generează o ofertă nouă fără partener, fără număr, cu valabilitate extinsă și cu toate articolele care în analiza de prețuri au rezultat cu prețuri 0. Urmează să fie introduse prețuri pe această ofertă și apoi să se revină pe macheta de antecalcul unde să se reia procedura cu „Aduc preț ZERO din media ofertelor”.

Pasul următor în calculul prețurilor de antecalcul constă în setarea locului unde să se exporte prețurile calculate: „**Actualizare preț de referință în rețete**” și/sau „**Actualizare preț prestabilit în nomenclatorul de articole**”. În cazul în care se optează pentru transmiterea prețului în nomenclatorul de articole, se actualizează și intervalele de valabilitate aferente.

Abia în acest moment se poate merge mai departe folosind butonul „**Prețuri ok, continuă calculul**”.

Dacă este cazul, se deschide o altă machetă, „**Rețete cu probleme**”, care semnaleză diverse probleme de configurare rețete:

- componența de tip complex fără rețetă
- componența de tip material cu rețetă

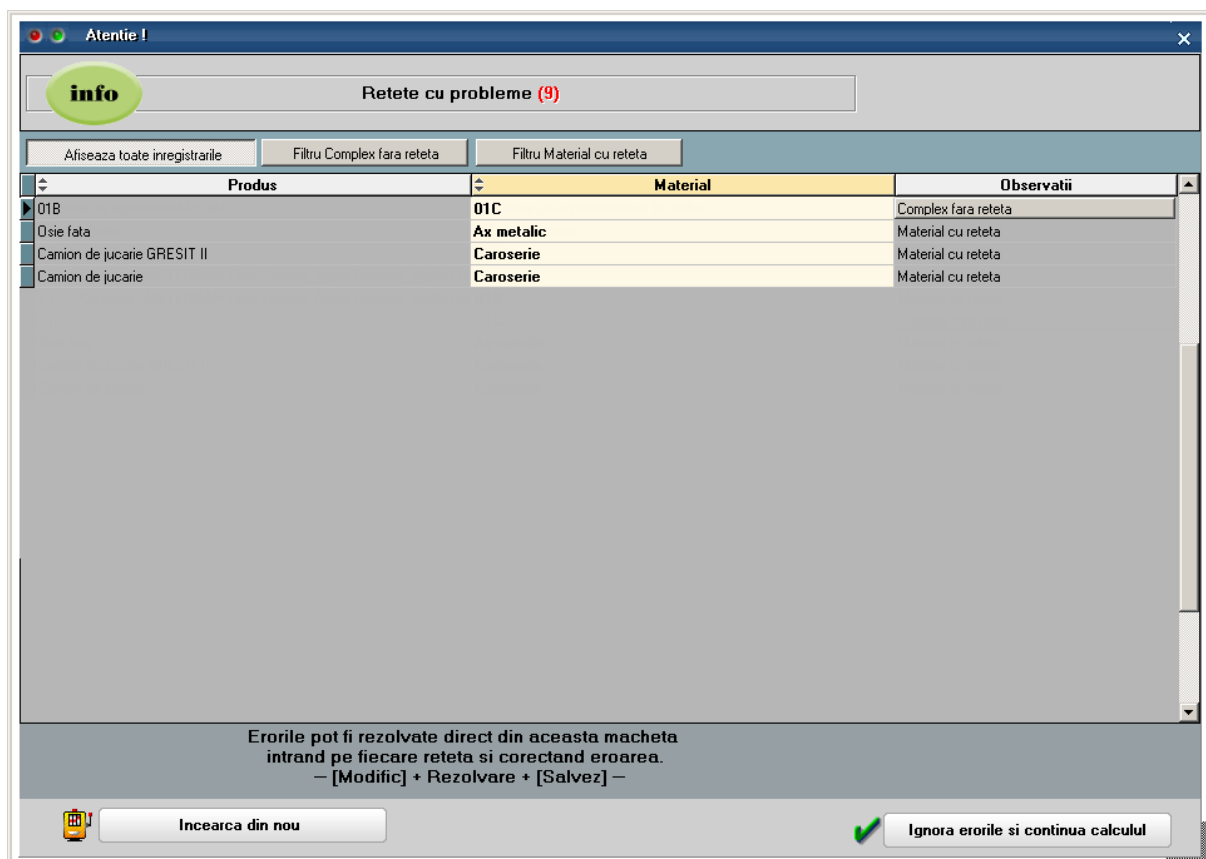


Figura 6.

Din această machetă se pot rezolva eventualele incoerențe deschizând rețetele prin click pe butonul din coloana “Observații” și linia cu articolul cu probleme. După efectuarea diverselor corecții se poate apăsa pe butonul „**Încearcă din nou**” care reactualizează lista de probleme, sau pe butonul „**Ignoră erorile și continuă calculul**”.

Descriere algoritm de calcul:

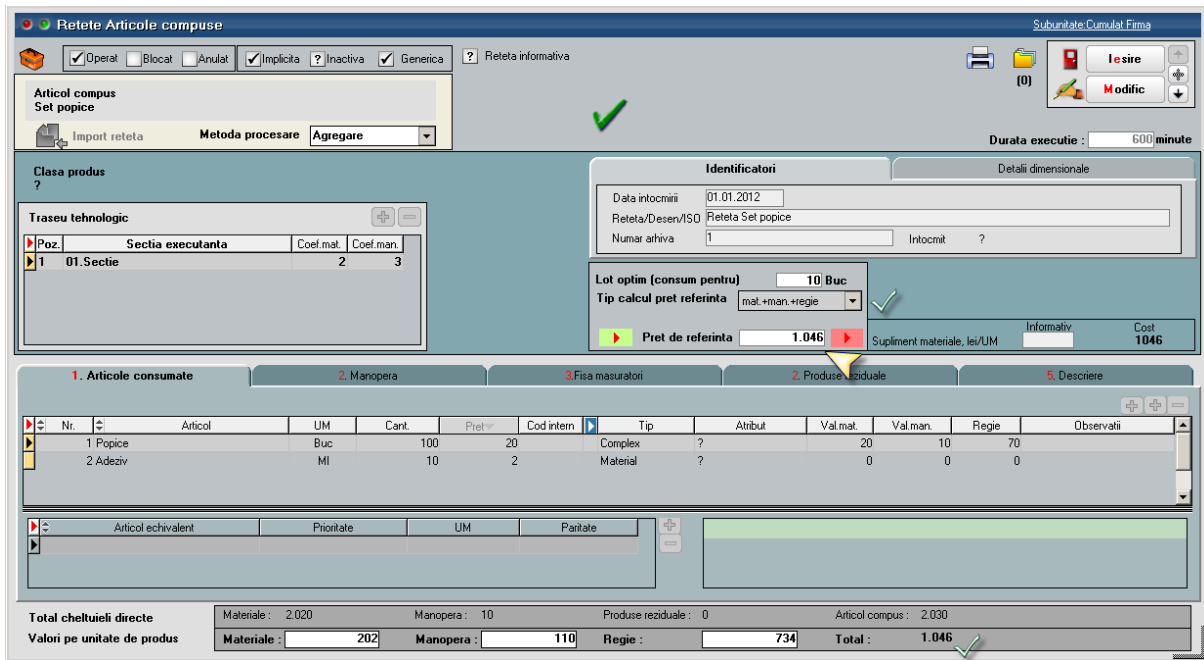
Materiale = Cantitate componente de tip complex * Valoare materiale din rețeta generică aferentă / Lot optim + Cantitate componente de tip material * Preț stoc sau ofertă / Lot optim

Manopera = Cantitate componente de tip complex * Valoare manoperă din rețeta generică aferentă / Lot optim + Valoare manoperă rețeta curentă/BPS

Regie = Cantitate componente de tip complex * Valoare regie din rețeta generică aferentă / Lot optim + Valoare regie pentru componente de tip material

Completarea **prețului de referință din rețete** se face în funcție de opțiunea “Tip calcul preț de referință” de la nivel de rețetă. Astfel, în prețul final se pot include “doar materiale” sau “materiale + manoperă + regie”.

Figura 7.



Retete Articole compuse

Articol compus: Set papice

Metoda procesare: Agregare

Durata executie: 600 minute

Traseu tehnologic

Poz.	Sectia executanta	Coef.mat.	Coef.man.
1	01.Sectie	2	3

Identificatori

Data intocmirii: 01.01.2012

Reteta/Deserv/ISO: Reteta Set papice

Numar arhiva: 1

Lot optim (consum pentru): 10 Buc

Tip calcul pret referinta: mat.+man.+regie

Pret de referinta: 1.046

Supliment materiale, lei/UM: Informativ

Cost: 1046

Nr.	Articol	UM	Cant.	Pret	Cod intern	Tip	Atribut	Val.mat.	Val.man.	Regie	Observatii
1	Popice	Buc	100	20	Complex	?		20	10	70	
2	Adeziv	MI	10	2	Material	?		0	0	0	

Total cheltuieli directe

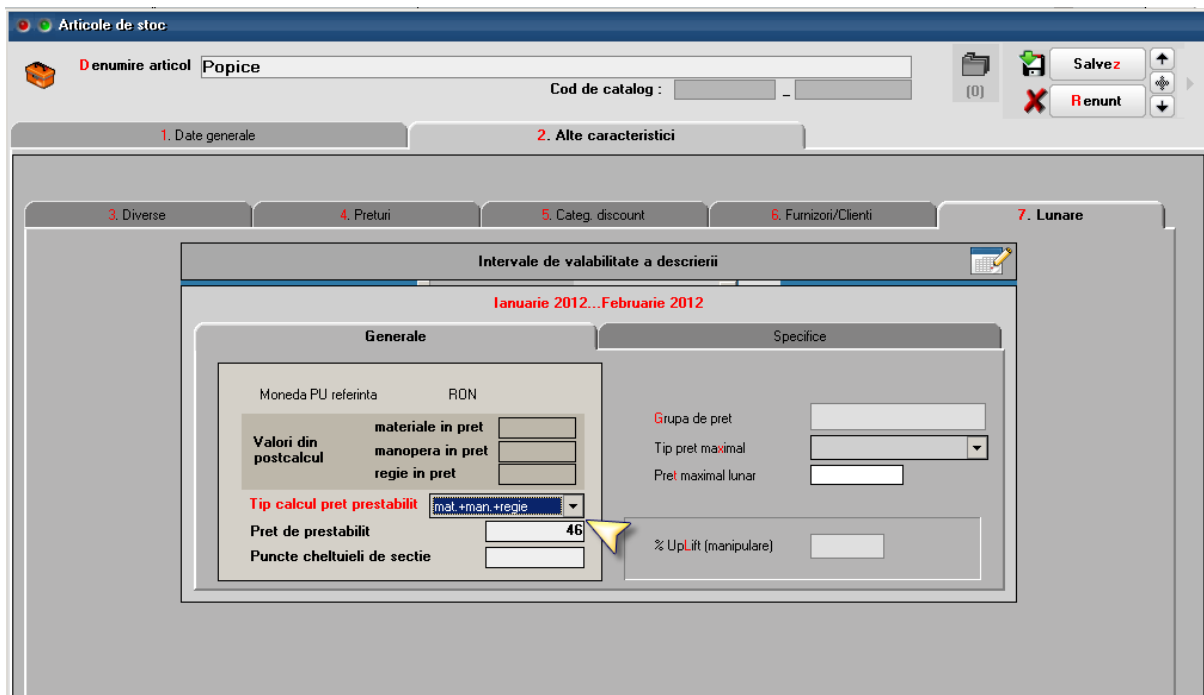
Materiale: 2.020 Manopera: 10 Produse reziduale: 0 Articol compus: 2.030

Valori pe unitate de produs

Materiale: 202 Manopera: 110 Regie: 734 Total: 1.046

Figura 8.

Completarea **prețului prestabilit** lunar din nomenclatorul de articole se face în funcție de opțiunea “Tip calcul preț prestabilit” de la nivel de articol. Astfel, în preț final se pot include “doar materiale” sau “materiale + manoperă + regie”. Dacă un articol are mai multe rețete, în preț prestabilit se preia prețul de la rețeta generică.



Articole de stoc

Denumire articol: Popice

Cod de catalog: _____

Prețuri

Intervale de valabilitate a descrierii: Ianuarie 2012...Februarie 2012

Generale

Moneda PU referinta: RON

Valori din postcalcul:

- materiale in pret: _____
- manopera in pret: _____
- regie in pret: _____

Tip calcul pret prestabilit: mat.+man.+regie

Pret de prestabilit: 46

Puncte cheltuieli de sectie: _____

Specifice

Grupa de pret: _____

Tip pret maximal: _____

Pret maximal lunar: _____

% UpLit (manipulare): _____

Figura 9.

În cazul în care se lucrează în **sistem LOHN**, se pot marca în rețete materialele care sunt achiziționate în acest sistem și acestea nu sunt luate în calculul valorilor de materiale.

Aproximativ același algoritm se poate aplica și de pe Articole compuse, pe rețetă curentă.

Figura 10.

Diferența constă în faptul că prețurile componentelor de tip complex/reper sunt preluate din prețurile de materiale, manoperă și regie ale rețetelor aferente așa cum sunt acestea, fără a mai fi recalculat. Pentru componentele de tip material se aplică algoritmul descris mai sus.

Prețul de referință din rețete se poate prelua pe notele de predare din luna curentă folosind opțiunea „**Recalcul preț pe note de predare**” din Producție > Execuție. Astfel, toate prețurile de pe notele de predare se vor actualiza cu noile prețuri de referință și apoi vor fi actualizate toate documentele care au preluat stocuri din aceste note de predare.

Review-uri document

Rev. 1.0 07.03.2024