

ANEXA SERVICE 4

Necorelare obligații cu plăți / încasări

Produsul **WinMENTOR** vă oferă posibilitatea ca în orice moment să știți ce factură ați plătit sau ce factură ați încasat făcând legătura în tranzacțiile de trezorerie cu documentele care au generat obligațiile respective.

Datorită libertății mari pe care o oferă produsul în ceea ce privește configurarea modului de lucru, a drepturilor de acces și operare a documentelor, există posibilitatea ca, în cazul unei configurări nerestrictive, să fie operate modificări ale unor documente ce creează obligații de plată / încasare (cum ar fi facturile, DVI-urile, chitanțele fiscale-bonuri de casă etc.), deși obligațiile respective au fost achitate parțial sau integral. În cazul diminuării obligației suma încasată sau plătită rămâne în continuare alocată documentului de încasat sau plătit, deși nu mai este cazul, alterând acuratețea informației referitoare la relația firmei cu partenerii săi.

De asemenea, este posibil ca același document să fie plătit sau încasat de mai multe ori din luni diferite (chiar în timpul unei proceduri de service) .

Cum se corectează acest lucru?

În modulul **SERVICE > LISTE > PLĂȚI / ÎNCASĂRI > „Necorelări obligații cu plăți/încasări”** se generează lista facturilor care se găsesc în această situație (vezi figura 1). Verificați că sunteți poziționați ca lună de lucru în luna în care au apărut aceste necorelări, în caz contrar, nu le puteți corecta.

The screenshot shows the WinMENTOR software interface. At the top, there's a menu bar with 'MENTOR', 'SERVICE', 'SALARII', 'PRODUCTIE', 'COMERCIAL', and 'EXPERT'. Below it, there's a sub-menu with 'Unelte', 'Initializare', 'Operare', 'Plati/Incasari', 'Diverse', 'Tiparire', and 'Aranjare'. The 'Plati/Incasari' menu is open, showing options like 'Necorelari obligatii cu plati / incasari', 'Plati/incasari cu legaturi pierdute', 'Urmarire plati la furnizor', and 'Urmarire incasari de la client'. Below the menu, there's a table titled 'Necorelare obligatii - ((Rest plata / incasare>5) SAU (<-5))'. The table has columns for 'Nr. crt.', 'Tip tranz.', 'mon.', 'Document' (with sub-columns 'tip', 'numar', 'data', 'valoare'), and 'Rest de plata'.

Nr. crt.	Tip tranz.	mon.	Document				Rest de plata
			tip	numar	data	valoare	
F1							
1	Intrare	lei	Facturi	123	01.11.2022	800	-700
Total						800	-700
TOTAL GENERAL						800	-700

Fig.1

A. În cazul în care în listă sunt afișate numărul și data documentelor necorelate,

rezolvarea necorelărilor se face cu ajutorul următoarelor programe:

- „Urmărire plăți la furnizor” – pentru facturile de intrare,
- „Urmărire încasări de la client” – pentru facturile de ieșire,

care se lansează din același meniu ca și lista necorelărilor (vezi figura 2).

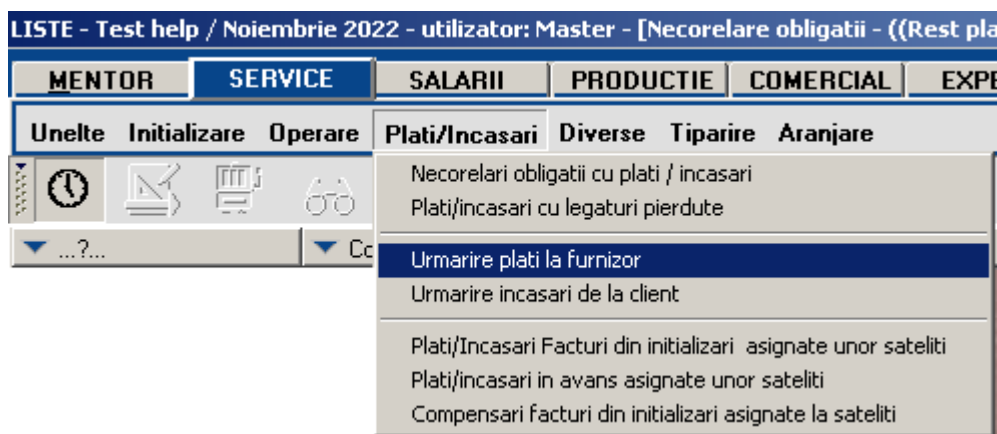


Fig.2

Pentru exemplul nostru vom folosi în continuare „Urmărire plăți la furnizor”, în care după vom introduce datele necesare identificării facturii (partener, număr și dată factură), vezi figura 3. În timpul operării, este bine să păstrăm deschisă pe ecran lista necorelărilor pentru a culege datele necesare din ea.

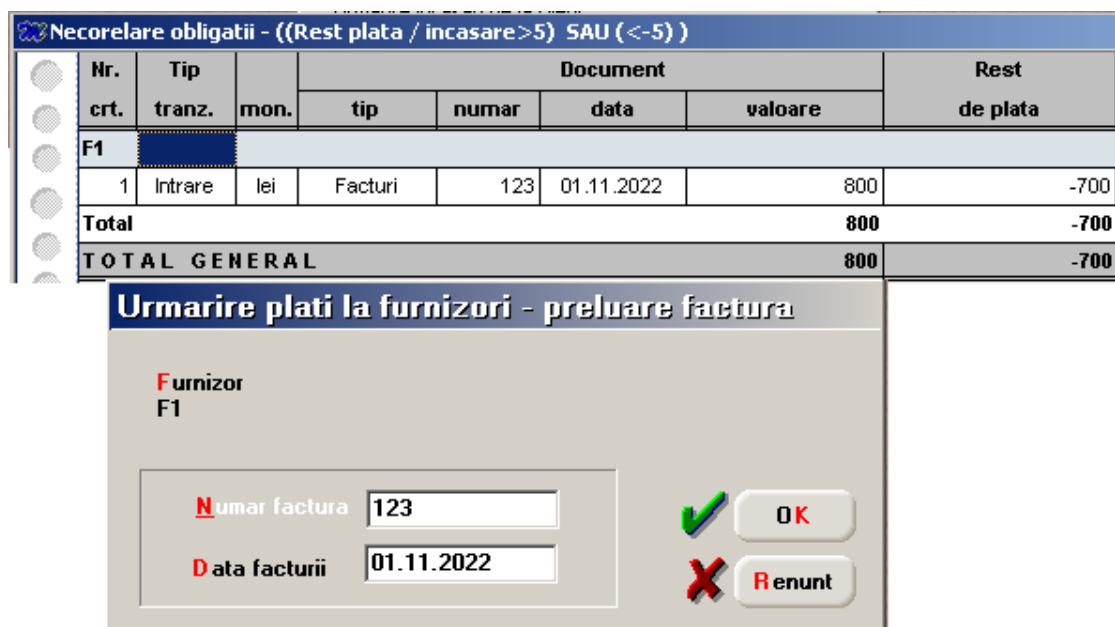


Fig.3

După selectarea butonului OK, programul va afișa lista documentelor de plată legate de respectiva factură, ca în figura 4.

Necorelare obligatii - ((Rest plata / incasare>5) SAU (<-5))									
Nr. crt.	Tip tranz.	mon.	Document				Rest de plata		
			tip	numar	data	valoare			
F1									
1	Intrare	lei	Facturi	123	01.11.2022	800	-700		
Total						800	-700		
TOTAL GENERAL						800	-700		

Urmarire plati la parteneri (Noiembrie 2007)									
data	tip	numar	termen	mon.	maj. %	Obligatie	Plata	Rest de	Obse
						plata		plata	
01.11.2022	F	123	01.11.2022	lei	0	800		800	
20.11.2022	C	123		lei			1.500	-700	
TOTAL GENERAL						800	1.500		

Fig.4

Selectați documentul cu rest de plată negativ și cu click dreapta afișați meniul din figura 5 în care veți selecta opțiunea: „Deschide ...”.

Inchide lista curenta
Deschide C/123/20.11.2022
Configurare coloane
Caracteristici generale
Antet document/pagini
Final document/pagini
Filtrare lista
Ordonare si grupare
Inchide configurările
Tiparire
Vizualizare
Refacere totaluri
Salvare configurari
Salvare versiune noua
Export lista
Recalcul coloane in ROL

Fig.5

Pe ecran se va afișa macheta prin intermediul căreia s-a încărcat plata sau încasarea respectivă, în cazul nostru macheta de încărcare a datelor pentru registrul de casă (vezi figura 6). Selectați butonul „Modific” apoi, din prima grilă, tranzacția în cauză (în cazul nostru este numai una),

Tranzactii CASSA

Cassa: CASSA

Agent incasator

Casa lei
-moneda Lei

Tranzactii in ziua de 20 Noiembrie 2022
Document cumulativ RC


Lista	Doc	Numar	din data	Tip tranz	Valoare	Beneficiar / Plator	Observatii
1	C	123	20.11.2022	Plata	1.500	Furnizor: F1	

Distribuirea valorii tranzactiei C 123

2	Document de legatura	Cont	Suma	din care TVA
▶	F.123 (01.11.2022)	401	1.500	0

Incasari = 0,00 lei
Plati = 1.500,00 lei

Fig.6

după care selectați butonul „Documente de legătură” pentru a reface tranzacția (figura 7). Mutați toate valorile din coloana „Plată” cu ajutorul butonului  și selectați OK. Toată valoarea plătită va fi pusă automat pe plată în avans. Salvați!

Obligatii de plata - Furnizor:F1

Aduc CEC-uri indiferent de Banca Nu

Doc.	Nr. Doc	Data	Cont	Val.doc.	termen	Maj.val.	Rest	Plata	Observatii
▶	F.	123	01.11.2022	401	800	01.11.2022	0	1.500	

Rest : 0

Obligatii de plata - Furnizor:F1

Aduc CEC-uri indiferent de Banca Nu

Doc.	Nr. Doc	Data	Cont	Val.doc.	termen	Maj.val.	Rest	Plata	Observatii
▶	F.	123	01.11.2022	401	800	01.11.2022	0	1.500	0

Rest : 1.500

OK Renunt

Zile gratis termen scadent
Zile intarziere
Majorari: %/zi intarziere

Fig.7

OBSERVAȚII:

Există și o altă rutină de lucru prin care se obține același rezultat. Aceasta constă în selecția repetată a butonului „-” de deasupra grilei documentelor de legătură până când toate documentele din grilă sunt șterse. După aceea se selectează butonul „+” alăturat generând înregistrarea de plată/încasare în avans.

Selectați din nou butonul „Modific”, tranzacția în cauză, butonul „Documente de legătură” și refaceți legătura dintre plată și documentul de plătit. În figura 8 puteți vedea că restul de plată pentru factura noastră a fost modificat după salvarea tranzacției de trezorerie din pasul anterior, noua valoare fiind de 800 lei. Preluați toată valoarea și selectați butonul OK. În grila documentelor de legătură vor fi afișate două rânduri: unul conținând documentul plătit și un altul conținând mărimea valorii de plată în avans (diferența dintre plată și restul de plătit). În mod normal, în continuare ar trebui să selectați butonul „Salvez”, „leșire” și corecția ar fi terminată, această normalitate corespunzând unei corecții efectuate înainte de editarea documentației contabile finale a lunii de lucru.

Obligații de plata - Furnizor:F1

Aduc CEC-uri indiferent de Banca **Nu** --> Ctrl <--

Doc.	Nr. Doc	Data	Cont	Val.doc.	termen	Maj.val.	Rest	Plata	Observatii
F.	123	01.11.2022	401	800	01.11.2022	0	800	0	

Tranzacții CASSA

Cassa: CASSA Agent incasator: ...

Casa lei Tranzacții în ziua de **20** Noiembrie 2022

Rest: 1.500 Document cumulativ **RC**

Lista	Doc	Numar	din data	Tip tranz	Valoare	Beneficiar / Plator	Observatii
1	C	123	20.11.2022	Plata	1.500	Furnizor: F1	

Distribuirea valorii tranzacției C 123

	Cont	Suma	din care TVA
2 Document de legatura			
F.123 (01.11.2022)	401	800	0
* Plata in avans	409.01	700	0

Sold initial = 0,00 lei
 Incasari = 0,00 lei
 Plati = 1.500,00 lei
 Sold final = -1.500,00 lei

Fig.8

În cazul în care corecția se face în luni pentru care documentația contabilă a fost editată și nu suportă modificări, trebuie reținut modul de înregistrare contabilă a tranzacției, anterior corecției, pentru a nu o altera și a nu modifica documentația existentă.

În acest caz, deși suma plătită în avans este înregistrată pe contul 409, puteți modifica înregistrarea valorii selectând unul din conturile corespunzătoare configurării contabile a partenerului tranzacției (vezi figura 9).

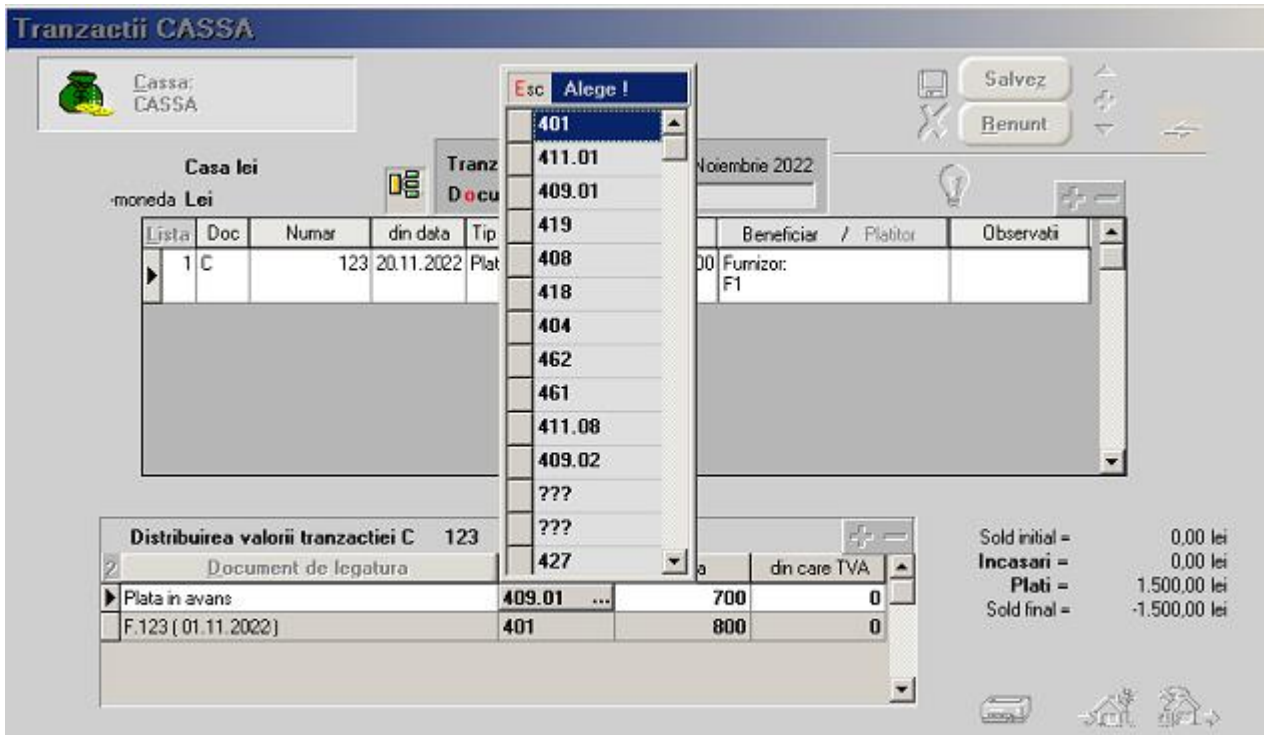


Fig.9

Continuați rezolvarea necorelărilor până la eliminarea tuturor înregistrărilor afișate în listă.

Verificați corectitudinea rezolvărilor generând din nou lista necorelărilor.

B. Dacă în lista necorelărilor nu sunt afișate numărul și data documentelor, identificarea plăților/încasărilor care depășesc valoarea obligației se face cu ajutorul listei din **COMERCIAL > LISTE > FURNIZORI / CLIENȚI > „Urmărire plăți” / „Urmărire încasări”**.

Se vor identifica în listă tranzacțiile de plată/încasare în dreptul cărora soldul facturilor devine negativ.

Se vor deschide machetele respectivelor tranzacții și se va retrata lista documentelor de legătură ca mai sus.